

# 中天瞭望 OUTLOOK

Center Enterprises Group

37<sup>期</sup>

2020.11 内刊



中天瞭望 CEG OUTLOOK

2020.11 37期

# 中天瞭望

Center Enterprises Group  
Outlook

2020.11内刊 总第37期

## EDITORIAL DEPARTMENT

EDITOR-IN-CHIEF 主编 张宇凯

EXECUTIVE EDITOR 执行主编 王子雄

VICE EDITOR-IN-CHIEF 副主编 欧阳峰 / 郑同恩 / 冯 勇 / 叶绍斌 / 李清莉  
马锦玲 / 房美玲 / 孙军义 / 李欢娥 / 张 磊  
钱瑞萍 / 徐均政 / 邵蔚东

EDITORIAL BOARD MEMBER 编委 王子雄 / 李 亚 / 傅威铭 / 黄 琳 / 屈 频

PRESENT AUTHOR 本期作者 王子雄 / 胡 燕 / 何 凯 / 傅威铭 / 李 亚  
朱吉微 / 刘佩玲 / 叶淑娴 / 胡淑映 / 卢宏强  
叶嘉明 / 欧阳水标 / 李乃辉 / 谢 浩 / 黄子君



非常感谢您在百忙之中阅读本期刊物，  
如果能得到您对本刊的意见，  
这对我们的工作将有极其重要的意义。  
您的意见将获得我们全体编辑人员的重视和由衷的感谢！

## 麻烦后面都是机会

说到麻烦，我们通常的第一反应就是眉头紧锁，唉声叹气。绝大多数人都视“麻烦”为洪水猛兽，唯恐避之不及。所以，我们每个人的内心起初对“麻烦”都是持抗拒态度的，从我们平时对他人的一些祝福，习惯使用“一帆风顺、万事如意……”等等，就是因为每个人都希望生活中，工作中没有任何麻烦。但很显然，人的一生不可能完全一帆风顺，就算是我们所看到、所羡慕的那些特别成功的人和企业，成功在他们身上其实往往也只是一瞬间，而更多的时间留给了各种各样的麻烦。

2020年伊始，新型冠状病毒疫情以狂风暴雨之势迅速席卷全国各地，受疫情影响，整个国家的日常经济运行几乎处于停滞状态，各行业关门停业，哀嚎遍野，无数的企业面临着史无前例的危机。没错，2020年的新冠疫情，不仅仅是某个人，某个企业，某个国家的“大麻烦”，而事实上它已经是全世界的大麻烦。

但为什么我们国家可以取得疫情防控战略层面的全面胜利，而还有很多医疗科技最先进的发达国家却依然处于水深火热之中？这区别就在于有些人面对麻烦，能躲就躲，能逃就逃，从不想办法去解决它。而有些人，则是想方设法努力解决麻烦，随着问题的解决，能力就会提升一步，经验就会丰富一点，再遇到类似的事情他会轻车熟路地操作，例如后来出现的北京、大连、青岛等地的区域性疫情问题。

对于我们个人、企业也是一样，疫情是危机，但危机背后也有转机。有社会学家在疫情期间就分析认为，疫情过后人们在心理上和行为上都会出现一些明显的变化：从心理上人们的及时行乐和忧患意识一定会增强；从行为上则会出现刚需压后和不逆转转变。基于这两个判断，可以得出的结论有以下几个：

第一个是消费者会衍生一种“人生苦短，及时行乐”的心态，会把生命浪费在美好的事物上，所以一些符合“及时行乐”心理的行业，会爆发性增长。所以，后来出现的“五一”“国庆”假期所有景区爆棚、汽车销售爆发式增长、餐饮业迅速恢复、保险销售暴增、健康教育火爆等等都是基于这样一种心理变化带来的新机会。

第二个是企业 and 个人的忧患意识会增强。最近几个月我们发现疫情后朋友圈健身的、跑步的人越来越多了，健身房、瑜伽馆，及减脂代餐产品等行业出现新爆发式增长，甚至朋友圈的减脂代餐产品推广也反复出现。而对于企业来说，经历过疫情期间巨大的现金流压力后，很多企业坚

持不裁员，但是也有很多企业会选择裁员。但是不管裁不裁员，经过这次疫情，很多企业都会开始意识到，人力成本对自己来说是最大的成本。于是，他们会开始想办法优化核心业务人力资源成本，以应对下一次意外发生。这不仅增强了企业的抗风险能力，也为企业后续发展轻装上阵提供了坚实的基础。

第三个是刚需压后。在疫情期间，有些消费错过了，就算了。比如和女朋友的情人节晚餐，错过了明年吃两餐吗？不太可能。但是，刚需一旦压后，就会在疫情结束之后，出现报复性增长。比如，4月份全国疫情基本控制住后，全国多地的房地产市场出现了一波报复性增长。可以预见的是紧接着而来的装修、家具行业，也将迎来报复性增长。对于这些行业的企业和个人从业者来说，后面的机会也是很有想像。

第四个是不逆转转变。这次疫情后，对于许多人、许多企业来说原本不想尝试或打死不用的在线会议、在线教育、在线医疗等等，也半推半就地接受了，然后尝到甜头后发现挺好用，甚至再也离不开了。这种转变，是不可逆的；这种转变也在改变个人和企业生产方式的同时，也为相关行业带来了巨大的商业机会。

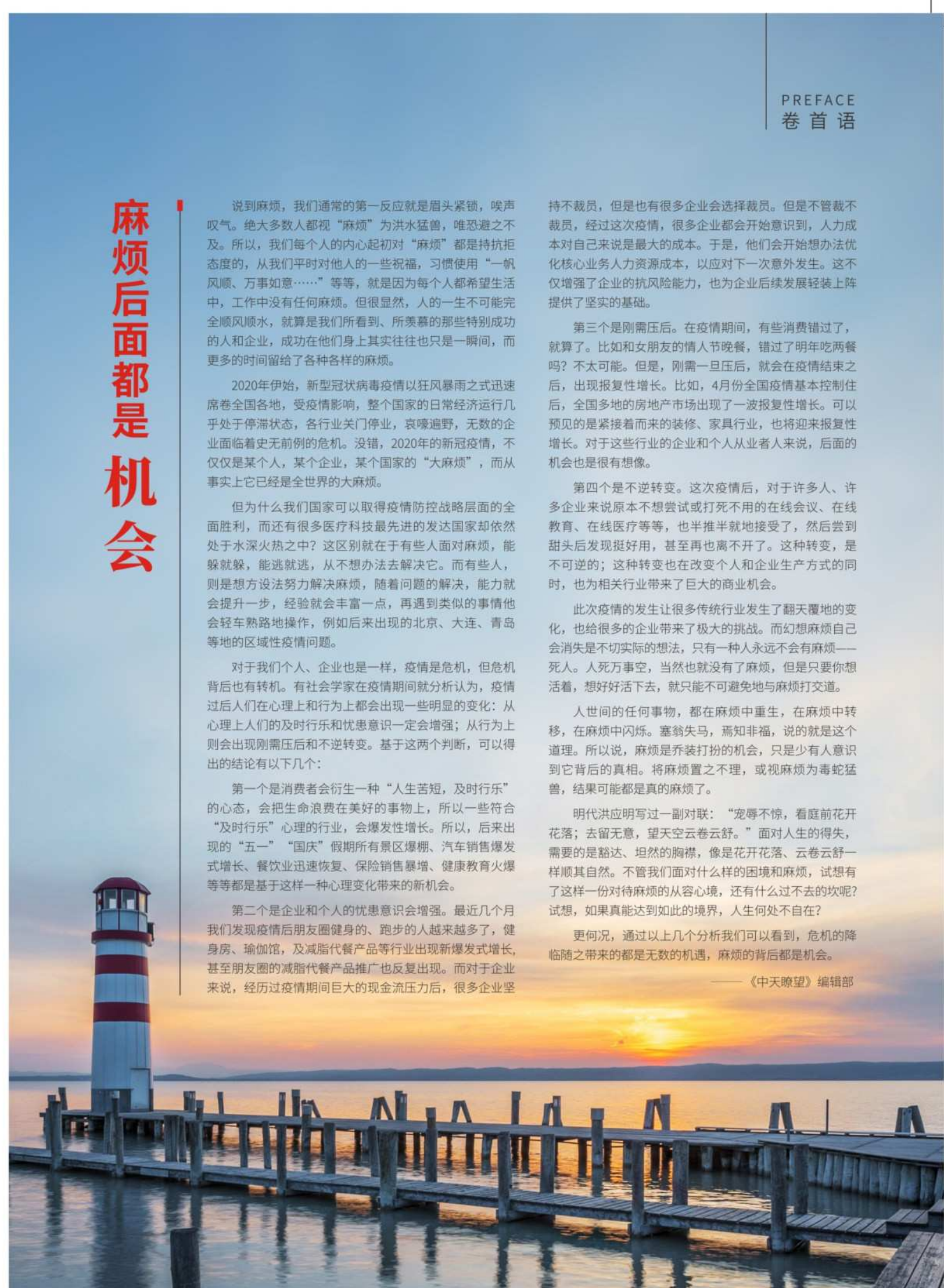
此次疫情的发生让很多传统行业发生了翻天覆地的变化，也给很多的企业带来了极大的挑战。而幻想麻烦自己会消失是不切实际的想法，只有一种人永远不会有麻烦——死人。人死万事空，当然也就没有了麻烦，但是只要你想活着，想好好活下去，就只能不可避免地与麻烦打交道。

人世间的任何事物，都在麻烦中重生，在麻烦中转移，在麻烦中闪烁。塞翁失马，焉知非福，说的就是这个道理。所以说，麻烦是乔装打扮的机会，只是少有人意识到它背后的真相。将麻烦置之不理，或视麻烦为毒蛇猛兽，结果可能都是真的麻烦了。

明代洪应明写过一副对联：“宠辱不惊，看庭前花开花落；去留无意，望天空云卷云舒。”面对人生的得失，需要的是豁达、坦然的胸襟，像是花开花落、云卷云舒一样顺其自然。不管我们面对什么样的困境和麻烦，试想有了这样一份对待麻烦的从容心境，还有什么过不去的坎呢？试想，如果真能达到如此的境界，人生何处不自在？

更何况，通过以上几个分析我们可以看到，危机的降临随之带来的都是无数的机遇，麻烦的背后都是机会。

——《中天瞭望》编辑部



# CATALOGUE 目录

## 1 CEG要闻聚焦

### 重点报道

产业中天：以产促城 与城共进	/05
中天·江湾天地上海发布，凯悦酒店进驻南昌	/09
建设产城融合“新高地”，打造莞深融合“桥头堡”	/13
江南有剧，星光有戏 南宁市星光万科里7月24日盛大开幕	/15
联东U谷中天·莞深国际智造中心签约落地凤岗	/19
一桥飞架，重塑珠江两岸发展格局	/21
在大理，遇见“拾叁月”	/25
地产“逆行人”的匠心精神	/27
稳经营、提品质、强效能，产业中天力促园区高质量发展	/29
地产板块稳步经营 抓住湾区发展机遇	/33
助力脱贫攻坚，中天向韶关南雄交付“幸福楼”	/35

### 产业中天

媒体聚焦产业中天十年：以产促城 与城共进	/39
“东莞市港澳青年创新创业服务先行区”落户联科青创基地	/43
政企面对面第①期聆听高成长性企业声音闭门座谈会圆满举行	/45
独院总部，后疫情时代企业的最佳选择	/47
省心之道引入悦居HOME+青年长租公寓，解决企业后顾之忧	/51
人才服务东莞市华南智造技术人才服务基地顺利落成	/53
联科CAMPUS产业生态社区诞生记	/55
喜讯联科滨海智造港两家企业入围广东“专精特新”企业名单	/59
华为产业链下的松山湖，为什么他们都选择来这里	/61

### 绿色环保

湖南衡南县举行城乡环卫一体化PPP项目运营启动仪式	/65
---------------------------	-----

### 配套服务

追求卓越 永不止步——信和物业悦府项目获市优秀住宅小区称号	/67
-------------------------------	-----

## 2 中天风采

乘风破浪 保持奔跑！联科项目2020冲刺下半年团建热血举行	/71
快乐工作，健康生活，共筑“杏仁”健康力	/73
杏仁齐心 共战疫情——隔离了病毒但隔离不了家的温暖	/75
拥抱创新“她”力量，联科妇联成立暨首次茶话会圆满举行	/77
雨夜奋战，守护平安	/79

## 3 学习园地

凝心聚力，筑梦未来——中天集团后备干部沟通交流会	/81
--------------------------	-----

## 4 文人艺事

一场草地音乐市集，开启科创园区新想象	/83
--------------------	-----

## 5 读书廊

荐读《时光的旅者》、《5G时代：生活方式和商业模式的大变革》、《洞见》	/85
长期征稿   中天舞台show，秀出你的“诗”和“远方”	/86

## 重点报道

keyreports

历10年、19个产业园区及产业空间，形成了一城多园、资源联动、协同创新的发展格局

# 产业中天 以产促城·与城共进

### 核心提示：

抓投资、抓产业、抓创新……近期召开的市委全会围绕“拓展新投资、争取新增量、强化新动能”，全力以赴开展百日攻坚行动。

疫情时代，信心比黄金更重要。来自政府的声音成为东莞全力冲刺，持续迈向复苏的最强音。

疫情“黑天鹅”之下，作为产业转型升级重要载体的产业园区的情况如何？如何在投资、产业、创新等方面展开自己的攻坚行动？

本报记者走访扎根东莞产业10年发展的产业中天，一探这家产业园区在助力产业转型升级，助力东莞高质量发展的生动案例。

## 深耕10年

### 持续投资，推动城市向更高目标迈进

2010年，当产业中天第一个项目松山湖国际金融创新园开园之时，正是2008年金融危机后，东莞经历“阵痛”的时期。

彼时，作为外向依存度极高的城市，外界对于投资东莞多有担忧。东莞如何涅槃重生，再度踏上创造奇迹的辉煌之路？

也正是在这个时期，产业中天所涉足的产业园区在东莞刚刚萌芽，以劳动密集型企业为主的产业园的第一阶段——工业园仍然遍布大街小巷。

在当时的经济环境下，产业中天投建运营的第一个转型之作——松山湖国际金融创新园可谓逆势而上，危中寻机。

金融为实体经济的发展注入强大动力。10年来，产业中天牵手多家金融企业、机构合作，携手打造松山湖？粤港金融服务外包基地，为区域带来了一条完整的国际金融产业链，并以全方位金融综合服务，有力地推动松山湖“科技、金融、产业”三融合发展。

时间来到2019年，东莞GDP已接近万亿，相比金融危机前的2007年增长超过3倍，东莞实现“U”形反转之路。

以今日之眼光来看，寻求从外向依赖向内外并重逐步转变，以“机器换人”大力推动企业转型升级的东莞，产业中天投资东莞，转型产业园区显得理所当然。但在当时，全球外贸市场一片惨淡的时代背景下，这一举措显得极为“突兀”，不合常理。

松山湖国际金融科技园是产业中天扎根东莞，

深耕东莞，投资东莞的一个缩影。“10年来，产业中天在东莞投资运营了19个产业园区，投资金额过百亿元。包括联丰创意谷、769文化创意园等文创园区，联科国际信息产业园、宏远AI产业中心、联科·滨海智造港等高端产业园区，发力人工智能、大数据等新兴产业等。”产业中天相关负责人表示。

在产业中天持续投资东莞的同时，产业中天持续引入更多外部资源，推动优质企业落地园区发展。截至2019年，产业中天共引入、聚集了2000+创新企业，园企产值达到65.8亿元，创造税收3.94亿元。



自2008年至今，12年，仿佛经历了一个轮回。今年以来，疫情“黑天鹅”不期而至，全球经济蒙上阴影，并且面对多种不确定因素。作为在整个中国都极具典型样板意义的东莞，世界的目光再次聚焦东莞，聚焦东莞的经济发展。

即将踏入万亿GDP俱乐部的东莞经济发展将再度实现华丽转身？在9月底举行的市委十四届十一次全会上，东莞提出，突出抓投资，着力增强发展后劲。加大产业转型升级、城市品质提升、民生工程保障、专项债项目的投资，高度重视做好项目储备工作。

### 疫情之下，信心比黄金更重要。

“新的十年，产业中天将不负所托，持续投资东莞，以更优的创新载体、更好的运营生态，继续以吸纳高端核心研发人才，实现高成长性企业聚焦为方向，为培育更多规上企业和上市企业，推动城市向更高目标迈进。”产业中天相关负责人表示。



## 与产业共舞

### 多园多模式，助力东莞产业转型升级

记者从产业中天获悉，10年来，该公司投运的第一家产业园区——松山湖国际金融园累计引进并培育了353家优质企业，如世界500强上市企业的子公司康宁，其电线电缆板块华南研发中心落户园区；有以东元环境、铨为物流为代表的倍增企业；以安拓普、优耐实业为代表的高新技术企业等，园区逐步形成创新产业分块聚集的鲜明特点。

另一组数据也可看出国际金融园10年发展的“成绩单”。2019年该园区在孵企业营收9.8亿元，创税8228万元，综合实力连续3年排名松山湖前三。

产业兴，则城市兴。聚集创新资源、培育新兴产业、推动城市化建设，为高新技术企业搭建成长、发展的平台，是产业园区自诞生之日起就担负的使命。

而这也正是东莞近年来产业转型升级，迈向高质量发展的重要路径。在2018年，东莞就出台《东莞市重点新兴产业发展规划(2018—2025年)》，东莞未来将发力新一代信息技术、高端装备制造、新材料、新能源、生命科学和生物技术五大重点新兴产业领域。

回首十年岁月，产业中天将文化创意与城市更新有机

结合，开发了以联丰创意谷、工农8号、769文化创意园等为代表的一批文创园区，在东莞引风气之先；依托大湾区科技创新走廊节点，从创新孵化中心到科创总部基地，从工业智造基地到产业综合体，为企业发展定制优空间，打造了联科国际信息产业园、联科滨海制造港、宏远AI产业中心等创新载体，聚焦人工智能、大数据等战略性新兴产业。

截至目前，产业中天已形成了“一城多园、资源联动、协同创新”的发展格局，开创了独具中天特色的产业园区矩阵。

与城共进，与产业共舞。产业中天每一次的发力，每一次产业资源的汇聚，其背后都是东莞产业转型升级，迈向更高发展阶段的生动体现。

立足于城市发展的未来研判，无论是2008年金融危机，还是今年的新冠疫情，其对经济发展所带来的是“暂停”的阵痛。

而今，随着东莞经济的持续复苏，无论是包括产业中天在内的众多产业园区而言，还是对于东莞众多的企业来讲，在“三区”叠加的重大历史机遇下，携40余年雄厚的制造业基础，依托松山湖科学城、滨海湾新区等重大引擎，东莞将在不久的将来，冲出阴霾，按下产业进阶的“加速键”。

## 创新平台

### 构建产业生态4.0体系，全链条助力企业创新发展

供应链上下游资源如何合作对接？各大设计研究院的创新力量如何导入？如何挖掘时间文化与文旅、教育的联系，丰富得利时间文化博物馆内涵？如何获得高校平台资源，推动工匠人才学院建设？今年以来，成立40余年的老牌莞企东莞得利钟表有限公司的订单和供应链造成一定的冲击。为此，东莞清研公共科技服务中心深入企业走访，助力传统企业创新发展。

东莞市清研公共科技服务中心由清华工业开发研究院和南城街道共同组建，于2012年落地联科国际信息产业园，致力于通过加强产学研结合，向社会提供科技资源共享、科技成果转化、企业经营辅导等服务，不断推动各类创新资源与产业发展需求的有效对接。

疫情以来，推动科技创新成为东莞直面未来的重要举措。市委全会提出，抓创新，着力强化发展新动能。要大力推进产业链补链强链，加快提升全市的原始创新能力，积极培育多层次的人才体系。

产业中天同样构建起以创新为核心的“科技+金融+圈层+配套”全产业链服务体系。

在科技智库上，清研专家团队累计为300+企业提供咨询辅导500次，支持科技发展；在创新孵化方面，粤港青年创业孵化基地，已形成“四城六地”的布局规模。联合中京基金，创立粤港科创1号股权投资基金，通过“基金+基地”双向投资孵化，为粤港澳青年提供创新创业快车道。

## 湾区时代 竞争者众

未来，产业中天将以中天产城作为全新的运营主体，继续创新“科技+金融+圈层+配套”的产业生态4.0体系，以园区为空间载体，持续发力新材料、新能源、生命科学和生物技术等新兴产业领域，吸纳更多新型研发机构和高端核心研发人才，聚集高成长性、创新型企业，吸引整合一批头部企业成为细分领域“隐形冠军”，培育更多规上和上市企业，以科技创新助力东莞产业高质量发展。



## 重点报道

keyreports

# ESTUARY CITY

## 中天·江湾天地上海发布 凯悦酒店进驻南昌

### PART 1

#### 璀璨江滨 摩登盛会

上海外滩，从不缺少华丽的建筑和浪漫的故事。9月11日，中天·江湾天地的“故事”在上海外滩超时空上演。从上海外滩，到南昌红谷滩；从江湾，到将来，这是一场超越时空的对话，更是一次思想的进阶。

凯悦酒店、江·艺术馆、江湾汇、江湾里……随着以品质生活、高端配套、国际标准打造的南昌滨江新地标中天·江湾天地的诞生，红谷滩赣江天际线将更加璀璨与绚丽，又一个中国的“外滩”呼之欲出。



### PART 2

#### 大咖汇聚 盛启外滩

大湾区知名企业广东中天集团打造的一场超时空相聚盛会，江西、广东、上海等多地的时代精英们纷纷到场，在璀璨的黄浦江畔，一场开篇南昌艺术滨江时代的风云际会摩登上演！

##### 张俊凡先生

作为宾主的广东中天集团董事长张俊凡先生首先上台致辞，他感叹红谷滩近20年的蜕变，用一句“落霞与孤鹜齐飞，秋水与长天一色”，表达出自己对于赣江、对南昌以及对红谷滩一片大好未来的憧憬和感慨。也讲述了中天·江湾天地与滕王阁隔江呼应，是厚重的历史文化与国际新都会的时代碰撞。言辞之间，均是对这片珍贵土地资源的看好和期待！

##### 邓越峰先生

作为“荒滩筑城”见证人与实践者的南昌红谷滩新区党工委委员邓越峰先生，也来到上海外滩讲述红谷滩的奋斗史，畅想比肩上海外滩的大未来。他说，红谷滩作为南昌市政府“一江两岸”重要布局，参照了上海等国际化大都市的标准打造。经过18年的开发，红谷滩已然成为新世纪以来江西最具开放活力、最富创业激情、最显繁荣潜质的一片沃土。如今的红谷滩不仅有好的城市景观、城市建设，还有世界顶级的VR产业落地。

他还表示，凯悦酒店集团首次进驻江西，落地中天·江湾天地，将极大的提升红谷滩区的城市品位、拓展城市功能、丰富滨江一线业态。

##### 张磊先生

在此次活动中，广东中天集团南昌公司总经理张磊先生、凯悦集团亚太区资深副总裁严庆光先生、上海嘉睿产品机构董事长居培成先生，也先后就南昌红谷滩，就中天·江湾天地，发表了自己的感言。

有着20多年地产项目操盘经验的张磊先生，他对红谷滩“一江两岸”的滨江价值与城市文化高度认可，从湾区出发，以不负滨江的情怀与执着，在“匠心筑精品”的理念，对产品的每一个细节都有了更严苛的标准。例如：为了最大化江景呈现的舒适度与视觉感受，他走遍北上广深顶级豪宅和酒店，亲身体会后，不计成本引进上海宝格丽同款门窗系统德国旭格……一个个诸如此类的细节，都体现了作为项目负责人的巨匠初心。

##### 严庆光先生

凯悦集团是一家世界级酒店品牌，对择址有着挑剔的眼光，在上海他们选择了落地浦东金茂大厦、上海环球金融中心。在此次发布会上，凯悦集团亚太区资深副总裁严庆光先生表示，凯悦集团从10年前便有了进驻南昌的计划，只因未能找到与其品牌择址标准相符的地标建筑而搁置，直到遇到中天·江湾天地，凯悦集团终于能够落笔南昌。进驻中天·江湾天地，是对于红谷滩未来的认可，亦是对项目建筑品质的充分肯定。



### 居培成先生

作为中天·江湾天地总设计师的居培成先生，曾经是著名的中式别墅九间堂和一系列万科产品的操盘手，居培成的名字和他的作品一样，是业内的一块招牌。为了给南昌带来比肩世界滨江的生活方式，他在项目的建筑设计理念中倾注了大量心血，以对滨江、建筑与人居的独到见解，在物业形态和产品呈现上提供了一个优秀的系统化的构想：将天际会所、艺术馆、24小时书店、高端意法餐厅、顶级天际泳池、直升机停机坪逐一呈现，以及前所未有的空间设计，为南昌带来独一无二的高定生活进阶产品。



上海云间美术馆馆长徐迪旻先生、世邦魏理仕华中区执行董事朱一兵先生、东莞厚街商会会长陈炳坤先生、广东企业家张国华先生、徐太阳先生、陈旦煌先生，江西企业家吴甘来先生、方斌先生、周诗坤先生以及凯悦集团、世邦魏理仕等合作伙伴的一众嘉宾们，出席了本次在上海外滩举办的超时空对话，与我们一起期待与憧憬比肩上海外滩的南昌红谷滩，见证品质匠心，国际化都会样本——中天·江湾天地首次美丽绽放。



中天·江湾天地拥有红谷滩滨江的绝版地段，同时它更是全国性投资集团公司广东中天集团的“一号项目”，所以从一开始就不局限于南昌，不局限于打造红谷滩滨江新地标，而是放眼全国，对标“北上广深”等国际大都会，致力于打造国际化都会新名片。上海有浦江，南昌有赣江，上海有外滩，南昌有红谷滩。所以，中天·江湾天地选择了对标上海宝格丽等顶级高端物业，为南昌带来更好的产品、更国际的生活方式，这也是首次亮相选择上海，选择黄浦江岸的初心与格局。

## PART 3 名仕优雅 私享酒会



中天·江湾天地，以红谷滩艺术滨江段为底色，以足以匹配国际视野的城市精品之作，为南昌营造饱含时代气息的归心生活方式，于世界江湾之上，建筑南昌国际都会样本。

我们期待，南昌外滩时代的来临！**中天·江湾天地**

# 重点报道

keyreports

## 建设产城融合“新高地” 打造莞深融合“桥头堡”

5月7日，中天联手合作伙伴万科与东莞长安新民社区签订城市更新项目前期服务商协议，标志着新民千亩产城融合项目正式启幕，也意味着东莞长安这块离深圳最近的热土之一，即将迎来历史性发展新机遇。



新民产城融合项目效果图

几个月后，2019年东莞市政府一号文提出要切实拓展优化城市发展空间（简称“拓空间”），以产业为核心全方位拓展与优化城市生产、生活和生态空间，作为东莞实现高质量发展的突出任务。在此背景下，中天与合作伙伴又一次积极响应东莞全力参与粤港澳大湾区建设，切实“拓空间”的号召，与长安新民社区进行了深入调研和反复探索，提出了“保住青山绿水，再造金山银山”的产城融合建设方案，得到了市、镇、社区的高度认可，并于2020年5月正式成为新民城市更新项目的前期服务商。

广东中天集团是扎根本土、服务全国的城市更新专业服务机构，自2001年起致力于城市更新，至今已打造了多个国家级、省级科技产业集群，形成了中天特色的“产业+配套+运营”的发展模式。在城市旧改中，中天坚持把保障地方居民利益作为首要前提，通过注入“产城融合、职住平衡”理念，致力于提升城市品质，满足居民对美好生活的追求，构筑城市产业新生态。

此次联手合作伙伴成为新民城市更新项目前期服务商，中天将从“产业定位、落地策略、效目效益”等方面入手，

通过将存量产业升级和增量导入高效益，强税收、无污染的优质产业资源等手段，辅以专业的产业运营服务，将长安新民社区打造成融入滨海湾新区对接深圳空港新城的“桥头堡”和东莞产城融合的“新高地”。

在此之前，中天作为产业运营服务专业机构，被寮步横坑引入成为万荣工业区“工改工”项目的前期服务商。通过引入专业的城市升级服务商和清研中心的产业资源、专家智库，以建设—运营—分享的模式，对原有的低效物业万荣工业区实施集中统筹、连片改造，并从城市更新流程办理、规划优化、园区产品设计以及产业资源导入等方面给予提供全面、高效的服务。

此次成为长安新民城市更新项目的前期服务商，中天将和合作伙伴一起，抢抓大湾区建设机遇，把长安新民打造成为承接深圳产业外溢的重要载体和东莞“工改工”的示范项目，推动新民社区切实有效融入滨海湾新区发展，助力新民成为长安倍增发展的经济增长点，为“湾区都市、品质东莞”建设提供更多驱动力。

新民社区位于东莞长安的东南部，紧邻滨海湾片区与深圳宝安大空港新区，东临茅洲河，一河两岸分属莞深两区，地理位置优越，处在粤港澳大湾区的中轴线和广深科创走廊的关键节点上，是名副其实的融滨接深战略“桥头堡”。而在当前，面临“粤港澳大湾区、深圳社会主义先行示范区、省制造业供给侧结构性改革创新实验区”三区叠加发展机遇的东莞，赋予了长安新民更具时代感的重要历史使命。

然而，由于历史原因新民社区的现状存在产、城、村杂糅拼贴的格局，东北与西南为居住用地，整体布局零乱、配套不齐全、环境亟待改善提升，北边与南边是以经济联合社为代表的产业用地，落后产能和污染企业众多，环境治理修复与产业转型升级势在必行。

同时，曾经臭气熏天、垃圾遍布，有着中国污染最严重的河流之一的茅洲河经新民，在经过数年治理后水质虽有明显提升，但离“河畅、水清、堤固、岸绿、景美”的目标尚有明显差距。

2018年，东莞市政府一号文从聚焦“美丽东莞”建设出发，提出要通过连片“三旧”改造等示范项目，来推动美丽东莞建设。迫切希望通过“美丽东莞”建设来涅槃重生的长安新民社区，与积极响应市政府一号文的广东中天集团、东莞万科达成战略合作，谋划通过“城市更新”这一手段，结合滨河空间的改造，以提升城市品质为目标，将新民社区打造临深片区最前沿的职住平衡标杆示范区和高品质的产城融合大载体。





## 重点报道

keyreports

# 江南有剧·星光有戏

## 南宁市星光万科里7月24日盛大开幕

2020年7月24日，筹备近2年时间，南宁市星光万科里终于迎来盛大开幕！广西文化产业集团总经理/党委副书记/副董事长唐诚希先生、南宁市江南区人民政府副区长徐燕女士、广西万科企业管理有限公司总经理辜庆永先生及各界各媒体代表、商家代表等百余人出席本次开业盛典，共同见证了星光万科里的璀璨新生！开业当天，商场招商率超90%，品牌同步开业率超80%。



### ★ 老城新建·焕新江南 星光大道上的璀璨新星

星光万科里位于南宁市江南区星光大道4号，总建筑面积9.8万m<sup>2</sup>，是广西万科、广西中天、广西文产集团联合打造的旧改项目，也是广西万科在南宁倾力打造的首个购物中心，更是疫情缓和后万科集团南方区域BG商业事业部第一个勇冲先锋的商业项目，开业一举便成为江南区的一颗璀璨新星。

项目集购物体验、商务办公、文化艺术、休闲娱乐等多功能于一体的文旅综合体，涵盖南宁文化地标——南宁剧场，本地文化娱乐标杆——广影国际影城，以及高端商务酒店——雅斯特国际酒店，多元跨界融合，助力星光万科里精彩绽放。

星光万科里座落于南宁剧场旁，背靠广西文化产业集团，有着丰厚的文化底蕴及庞大的消费群体。南宁剧场从1974年建成至今，一直是广西首个专业化的大型演出场馆，更是广西文化艺术殿堂级代表，来自俄罗斯、法国、维也纳等多个国家和地区的艺术团体，在此呈现了数千场艺术盛宴，年均观众达25万人次，平均演出达250场。

在商业与文化日趋融合并成为主流的当下，广西文产集团、广西万科、广西中天三家企业顺应时代趋势，将艺术欣赏、休闲娱乐、自然绿化及购物体验完美结合，打造星光万科里，让人们在休闲购物的同时享受文化艺术的滋养，构建出不同的文化生活空间，突破了本土商业地产项目的常规格局，焕新了江南片区市民的娱乐生活方式。



## ★ 江南有剧·星光有戏 江南区的文化生活聚场

星光万科里作为星光大道上的文化生活聚场，引入多元化业态，致力于升级江南区商圈，营造独具魅力的生活空间，实现斜杠青年、剧场粉丝、年轻家庭三大主力客群的生活交融。

商场引进超50家多元化品牌，汇聚精品超市、时尚零售、精致配套、餐饮美食、素质教育、娱乐体验等丰富业态。首进南宁的天和超市旗舰店，与广影国际影城、海底捞火锅、魔派聚会馆、岐味天下、星巴克、考拉童学共同构成七大主力店，辅以夜厨冬瓜盅、品泽乐口斯、椰贝、蛙无缺等知名餐饮连锁品牌，以及星光游乐园、奥乐奥儿童乐园、麦田艺术、KD-4舞团等第二素质课堂教育/娱乐/培训品牌，更有韬智书店、美特斯邦威、In.Sunday、中国黄金等优质品牌，升级江南区人民的文化消费体验。



开幕活动将持续三天，打造星光童趣夜、酷炫“戏”哈夜等活动，契合年轻家庭客群，将**传统戏曲与潮流街头文化汇聚**，为江南带来丰富多彩的文化生活体验。7月24日至11月18日期间，还联合南宁市国家档案馆、南宁日报社及广西文化产业集团等，举办《寻找邕江记忆之城南故事》主题展，以“**历史回眸、城市变迁、百姓生活、大美江南**”为核心，将南宁熟悉的城市风貌通过新旧照对比、留存档案展示，记录历史与现状，给江南人民带来不一样的视觉盛宴！

作为万科集团南方区域BG商业事业部成立以来第一个开业的项目，星光万科里项目的建成运营，是对商业事业部“好场景、好服务、好便捷”经营理念的践行。在激烈的商业竞争环境中，项目抓住城市居民逐渐升级、越发成熟的文化社交需求，通过差异化定位与运营调整，与广西中天、广西文产集团强强联合，充分利用南宁剧场的文化优势，促进了商业地产和文化产业的深度融合，提升了商业项目在文化艺术上的影响力，开启江南地区全新的文化体验！



### 01 星光有型 星光广场

同时为响应国家夜经济政策的号召，广场特别打造复合集装箱街区，并引入丰富多彩的轮滑、卡丁车、旋转木马等儿童设施，项目未开业就已成为江南区人民夜晚必选的休闲娱乐打卡点。



### 02 星光有味 食嘢美食街

负一层为首进南宁的广东超市品牌——天和超市旗舰店，占地面积2000余方，一万多种商品品类、丰富生鲜蔬果专区，带来新鲜便利生活；食嘢美食街更引入五角星螺蛳粉、古奶奶糯米饭等本地特色小吃10余家。



### 03 星光有戏 三天好戏唱响江南

7月24日到7月26日，星光万科里开业三天好戏不断。以“江南有剧，星光有戏”为主题，全天时段的小丑欢乐巡游、街头艺术巡演、魔幻泡泡秀等欢乐不停，开业当晚特别邀约南宁剧场精品节目在外广场开启精彩炫技夜。



星光万科里改造前后

## 重点报道

keyreports

# 联东U谷中天 莞深国际智造中心签约落地凤岗

7月28日下午，凤岗镇举行招商引资百日攻坚行动暨城市更新项目签约仪式。

本次签约仪式涉及项目18个，总投资约209.1亿元，其中招商引资项目3个，总投资约23亿元。

联东U谷中天·莞深国际智造中心作为招商引资重点项目签约落地凤岗。



东莞市投资促进局局长钟彬，凤岗镇委书记张耀洪，镇委副书记、镇长宁康，镇人大主席巫惠平等镇领导班子成员，以及东莞市金融局、市自然资源局、凤岗镇招商引资协调委员会成员单位、各村（社区）负责人，相关企业代表等参加活动。

联东U谷中天·莞深国际智造中心位于凤岗镇竹塘村深圳外环高速旁，项目由连续9年被国务院发展研究中心评定为全国产业园区开发运营行业第一名的北京联东集团与广东中天集团联手打造，项目总投资超12亿，总用地超6.3万平方米，建筑面积超30万平方米，将引入超过60家来自北京、深圳等地新一代信息技术领域的优质规上工业企业，建设京深莞高端制造新中心、湾区协同创新示范区、全国智造园区的新标杆和优质规上工业企业加速器。

## 公园里的独院总部

城市绿肺 | 0.68低密度 | 有面子的企业总部

联科二期产品全新升级

800-2000m<sup>2</sup>生态独栋 (产业招商)



T.0769 2699 5999

A. 湾区东莞·水濂山下

# 重点报道 keyreports



## 一桥飞架 重塑珠江两岸发展格局

“南海浩瀚飞蛟龙，东西两岸架彩虹，登高远眺太平洋，伶仃洋上唱大风……”  
一桥飞架南北，天堑变通途；一桥飞架，重塑了珠江东西两岸发展格局。

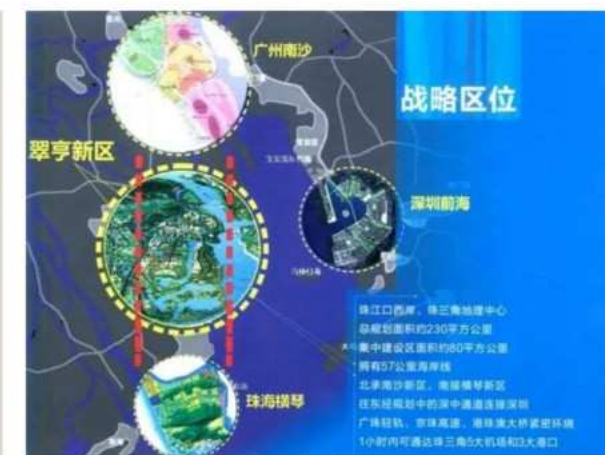
几天前，浩瀚的伶仃洋上，历经34小时连续作业，世界首例双向八车道钢壳沉管隧道成功沉放海底，与西人工岛实现“海底初吻”。这“一吻定情”，标志着“深中通道”这个国家十三五重大工程和推动粤港澳大湾区建设的重要工程，取得了又一突破性进展。也意味着“深中通道”是否会因为影响某些城市的利益而搁浅的争议嘎然而止。

说起“深中通道”绝对是个“有酒有故事”的主儿。1998年，“深中通道”项目就已经提出，但是在后期的商讨阶段被认为与4年之后出生的“港珠澳大桥”有些重合，于是项目就暂缓推行。2008年，“待字闺中”10年后，国务院颁布了《珠三角改革发展规划纲要(2008-2020)》确定“深中通道”为重大基础设施项目。不料，2年之后批准的“深茂铁路跨江大桥”项目，又被认为是与“深中通道”重合。

随后的几年里经过多方努力，并对设计方案做了多次优化后，“深中通道”项目于2015年底获国家正式批复许可，并确定最终采用“东隧西桥方案”，并把终点从中山新隆调整到马鞍岛，全长24公里，于2016年12月28日开工建设。



深中通道区位图



翠亨新区与前海、南沙、横琴关系图

### 珠江口两岸连接点成建设热土

纵观世界级湾区城市群发展，桥梁是实现区域一体化发展的重要支撑。

1997年，横跨在东京湾中央的“湾水隧道”正式开放，川崎和木更津之间的路程由原来的100公里缩短到30公里，在极大地舒缓东京都市圈日益增长的交通压力之余，也赋予了东京都市圈更广阔的城市发展空间……位于纽约东河上的布鲁克林大桥1883年通车至今，仍是曼哈顿与布鲁克林区的往来要道，平均每天行车12万辆，堪称车水马龙的典范，为纽约湾区的持续发展奠定了基础。

作为“缝合”珠江口的深中通道也不另外。从获国家正式批复那一刻起，深圳与中山分别以建设“大湾区国际综合交通枢纽”“珠江西岸区域性综合交通枢纽”为目标，不约而同地掀起新一轮建设：中山启动了“东进”计划，以翠亨新区重点对接深圳前海；而深圳也加大了“西协”步伐，“前海+大空港”助力深圳西部跨越式发展。

“要想富，先修路”是中国14亿老百姓的口头禅。作为连接“深莞惠”与“珠中江”之间唯一的公路直连通道，“深中通道”将深圳至中山约90分钟的车程缩短为25分钟，它给深中两地人民带来的“致富”想象空间可想而知。而“比深圳更近前海”这一“伟大发现”，更是让人无限遐想。

### “中山”价值洼地将被重估

中山处于珠三角核心地带，是整个珠三角的价值洼地；深圳具备珠三角城市中最强的经济带动功能。所以，“深中通道”将是中山迎接深圳这座超级城市经济外溢的最好机会。从目前来看，中山物价、房价和劳动力成本都远低于周边城市。我们只要打开地图，把“珠海横琴、广州南沙、深圳前海”这三个自贸区连在一起、把港口连在一起、把机场连在一起，就会发现一个惊人的巧合——中山都在中间位置。

很显然，中山方面也早就发现了这一惊人巧合。2019年4月28日，《中山翠亨科学城城市设计》正式发布，文件显示：翠亨科学城，剑指湾区国际化、现代化、创新型城市新中心。同时，紧扣“深中通道”和湾区发展机遇，冀望以此引领中山创新发展。而放眼整个湾区，往珠江口靠拢，亦是不可阻挡的城市趋势，如港珠澳大桥、南沙大桥、深中通道，亦都与珠江口息息相关。

“深中通道”将深圳至中山约90分钟的车程缩短为25分钟意味着什么？深圳自驾到广州，需2小时；深圳到东莞，驱车1个半小时；深圳到惠州，高铁要近30分钟。在速度经济时代，时间就是一切，谁与世界更近，谁就站在制高点，谁与强者更近，谁就有机会变得更强。无疑，这是时代塞在你面前的一块大蛋糕；无疑，中山的城市价值重塑将因此被重估。

## 马鞍岛抢占先机迎“蜕变”

马鞍岛是中山翠亨新区的起步区，更是深中通道在珠江西岸的登陆点。深中通道建成后，深圳前海和翠亨新区马鞍岛的核心区域距离缩短至30公里以内。被定义为“对标前海”的中山新中心，马鞍岛是中山融入湾区战略的桥头堡，是东进战略的目的地，也是最大的受益者。

从交通红利走向经济红利，马鞍岛正迎来史无前例的发展机遇。一方面，新的交通网络正在马鞍岛形成，在建的深中通道、中山客运新港，以及规划中的广珠城际和深茂铁路等交通设施，将促进马鞍岛融入大湾区城际网络，未来可以通过多种交通方式实现一小时到达深圳前海、广州南沙、香港机场、澳门、珠海等核心地区。另一方面，新的城市空间和产业平台在马鞍岛铺开：一个高标准规划、高水平建设的“双心、一轴、多廊、六区”的空间结构将出现在马鞍岛及周边区域。

衡量一个板块的价值和发展潜力，地价或许就是最有力的评判标尺。毫无疑问，在目前以及未来的深中发展建设中，马鞍岛正成为与深圳前海遥相呼应的最具潜力的投资热土。目前，备受瞩目的马鞍岛首发住宅——万科中天西湾汇，已推出层高5.6米的76-88㎡和层高4.5米40㎡产品，公寓产品不限购、不限贷正在火热销售中。

而不难想象，随着深中通道建设提速，会有越来越多品牌房企的加入马鞍岛，这个被寄予厚望的“湾区国际化、现代化、创新型城市新中心”，将迎来质的“蜕变”。珠江东西两岸发展格局，亦将因“深中通道”被重塑。



量身定制  
筑建理想厂房

10米大柱距 新厂房  
1.5吨荷载 6米层高

专属大型货梯  
空中独门独户厂房

可视化能源系统  
有效降低生产成本

## 湾区智造工业园

广深沿江高速出口400米 穗深城轨车站4公里

中国产业地产12强倾力打造  
汇集公共技术服务平台、智慧工厂、高端研发办公楼、生活配套等多元业态  
打造新一代“产、城、人”融合型产业新城  
新型工业示范厂房 标准层1200-3000㎡

要厂房 找中天 • 存量 160万㎡ 新建 38万㎡ 可租可定制

定制热线 0769 8833 8860 | 大湾区·道滘



万科中天西湾汇

## 重点报道

keyreports

# 在大理， 遇见“拾叁月”

下关风，上关花，苍山雪，  
洱海月“风花雪月”是大理另一个名字印象中的她，  
总是那些让人浮想联翩的场景。

的确，不到下关，风是感受得不够真切，早已成为传说的“上关花”，对于大理而言，也是正在恢复的记忆，还有那玉洱银苍之间的雪月交辉，以及金庸笔下发生在这个尚佛礼乐之邦的风流轶事，让人对“风花雪月”的大理无不神往。

### 读大理，悟人生

山则苍龙垒翠，海则半月掩蓝。地处北纬25度温带与热带交界的地理位置造就了大理四季如春。东巡洱海，西及苍山的她，被繁盛的花，一树树、一丛丛簇拥于山水之间，妆点着岁月静好，宛如置身仙境。但，这并不是她的全部。

大量明清、民国以来的建筑、寺庙、书院、教堂点缀着的大理古城，青年旅馆、洋人酒吧、咖啡店、扎染店……这些一个个不同的小店，见证着世界多元的文化在这里交融共生。

踩着石板铺成的路面，街头转角时不时飘出或深情或动感的音乐。随便找上一家推门进去，沿着吧台而坐或者就坐在廊前，喝着一杯酒或者咖啡，抬眼就能看到不远处的苍山，这样的感觉只有自己去了才能感受到。

有很多人觉得，对大理的了解不过就是古镇、苍山和洱海，而只有真正在大理生活的人才明白，短期的停留是无法感受到大理真正的样子。有人说：旅行，就是把自己放在路上，不断去接受心灵的洗礼，不断地变得淡定从容。显然，旅行并不适合大理，或者旅行远不是大理的全部。而真正读懂了大理的人才会明白，只有每一缕阳光照在身上暖暖的感觉，才是真正的大理。

### 在大理，品生活

“你有多久没看过风景了，你有多久没看过日出了，你是否一直在匆匆赶路？有时候，我们要学会停下。”2013年，著名导演张杨担当编剧的《遇到另一种生活》热播，点燃了不少人对大理的向往：“在太阳西斜，落日余晖中，漫步洱海边，清风拂面，耳边还有阵阵海鸥的欢快叫声……”。

甚至有人更直接地认为，对大理的向往就是——“面朝大海，春暖花开”。没错，与其说对大理的向往是对旅行期待，不如说是一种生活的向往。“或悠闲的，或自由的，甚至可以是徒劳的。”其实，每个人对生活的向往都可能是这样一副面貌：充满了零零碎碎的、意外的幸福点，不止有目标，还有温柔的过程。

时代的脚步匆匆，忙碌之中，昨天已成历史。在许多普通人眼中，如今这个时代，快到了一年只有只有6个月，蓦然回首，变化沧海桑田。而与此相反的是，许多人在叹息时光匆匆而过之余，竭力在创造一年能有13个月的慢生活。在大理，也许恰恰能做到……



大理·拾叁月，正是为了让我们从紧张忙碌的生活中，寻找的一种额外的奖赏。“拾叁月”，就是想把时间延长，化为呼吸，让它被吸进，再呼出，就这样带着“风花雪月”的故事，任由“下关风，上关花，苍山雪，洱海月”将你引入另一种生命的轮回。

被公认为2020年旅居灯塔项目的大理·拾叁月，位于大理满江新区，占地约228亩，直面洱海，对望苍山，毗邻泛亚高铁洱海站（规划中），为向往大理的每一个你，构建起多城互动的旅居生活圈。

周边的生态湿地公园、慢行观光系统，经由高架路快速可达滨海大道及洱海生态岸区，集滨海休闲商业、城市精粹旅居生活配套、一线山海生态资源于一体的高质量滨海旅居目的地等强规划，都在另一个角度阐述对高品质生活的吸引力。

不仅如此，大理·拾叁月还精心打造了十五分钟大城市生活圈，多样性主题社群生活，以及定制化大理生活深度体验，满足了人们对大理旅居生活所有的极致想象。

一处苍山脚下的小房子，窗边是洱海，院里是苍山。这座小院，有咖啡、茶，有书本，有花木，有爱、朋友、家人，有独处……

### 大理·拾叁月

看起来很文艺，其实很生活！

## 重点报道

keyreports

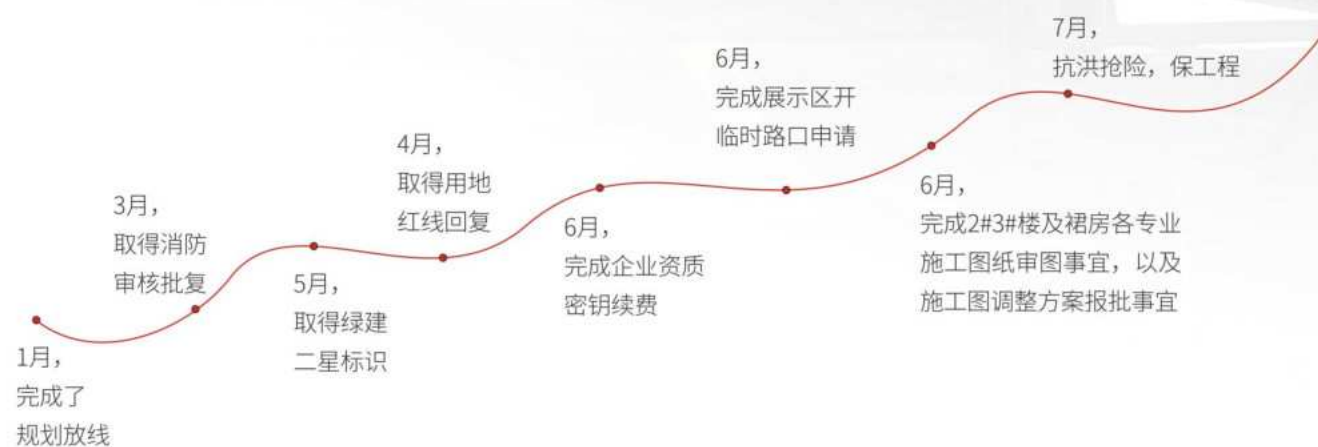
初心在方寸，咫尺在匠心。  
匠心，是我们的精神！

# 地产“逆行人”的匠心精神！

伟大的建筑必凝聚着匠人的心血，中天·江湾天地作为中天集团在南昌打造的首座建筑作品，自规划之初便受到了集团高度的重视。

### 肇始于艰辛 不负于初心

众所周知，2020年是特殊的一年，疫情、洪灾纷纷给项目进度带来了诸多阻碍，但南昌分公司依然秉持初心，不忘使命，带领工程部抗疫、防洪，积极抢工。项目公司原计划应于2月1日正式开工，由于疫情的出现，我们迅速跟中建三局进行多次沟通和强调，同时积极跟进政府复工事宜，实时关注政府相关动态和通知，保持每天与政府联系申请复工。因此，我们成为了南昌红谷滩区第一个批复复工的项目，项目于2月17日正式复工。



为给南昌带来一场生活方式的革新，打造南昌前所未有的城市地标，南昌团队遍访标杆，从项目竞品到全国主要城市的地标建筑，均做了详细的调研。

### 精研规划设计 细节成就匠心

在项目规划设计上，南昌分公司更是进行了反复的推敲，数百次组会讨论，上千次细节修改，从图纸，到一点点兑现，是南昌团队无数人呕心沥血、无数次夜以继日的奋战成果。

在极致稀缺的红谷滩滨江板块，打造了一个引领南昌都会新生活的26万方城市滨江艺术综合体。在产品软性服务上，中天·江湾天地项目引进了凯悦集团、世邦魏理仕物管。以全球高端品牌为项目产品增色，为中天·江湾天地进阶世界籍城市地标奠定坚实的基础。同时未来将配套江湾汇、江湾里、江·艺术馆、24H书店等业态，打造江西塔尖人士的都会生活样本。

从建材选择到施工、从屋面到立面，坚持精益求精的态度，每一处细节皆一丝不苟，南昌分公司始终坚守匠心执着，精益求精，以严苛工艺标准，贯穿每一个建筑细节，精准施工，严格把守每一道工序的质量关，是南昌分公司一直坚守的标准。

项目于2019年12月正式开工，目前2#楼、3#楼正处于地上结构施工阶段，1#楼、4#楼正处于地下室施工阶段，展示区正处于园林及装饰施工阶段。营销中心计划于2020年11月正式开放，项目计划于2020年12月开盘。

2020年上半年，完成桩基600多根，混凝土浇筑33236立方，钢筋4434吨，面积17934平米，完成产值6000万，超额完成任务。

### 新时代巨匠 地产“逆行者”

在当今讲求金钱与效率的当下，市场的利益驱动常常会让许多地产品牌迷失初心……但，南昌分公司始终坚守匠心，以一位地产“逆行者”的姿态，于方寸之间擘画南昌未来生活，为了理想的兑现，南昌团队从不退让，反复推敲，百次研讨。相信，未来在南昌团队的匠心坚守下，中天·江湾天地项目必将成长为南昌独一无二的地标级作品，亦会是中天集团旗下镌刻集团历史的封面作品！



## 重点报道

keyreports

# 稳经营、提品质、强效能

## 产业中天力促园区高质量发展

2020年以我们从未想过的方式开场。当整个城市按下暂停键的时候，我们看到比以往更加忙碌的同伴，也更明白责任、守护与担当。疫情之后的半年里，是企业对需求的升级，是观念的转变，也是对产业服务维度的再思考。

产业中天在这不平凡的半年里，没有停下自己的脚步，推进复工复产，加快载体建设，精细服务企业，加大招商引资力度，在推进园区高质量发展的路上加速前进。

### ■ 奋战防疫一线，多措并举助力园企复工复产

面对疫情，产业中天迅速成立防控新型肺炎应急小组，就疫情防控和经营抗风险工作等事宜进行全方位的部署。另一方面，为保障园区内企业的经营，帮助企业渡过难关，提升园区的综合服务能力，产业中天各部门领导主动下沉园区，实干到一线，冲锋到一线，强化工程品质、提升服务质量、提高团队专业素养和管理效能，确保完成全年各项经营目标。

产业中天的运营和物业团队持续奋战，对园区实施封闭式管理，每天24小时为园区构筑防线，为企业复工复产营造安全健康的办公环境。

为了缓解企业经营压力，产业中天旗下产业金融服务中心及时制定一系列的金融服务举措——开辟绿色通道，及时响应；“一企一策”为企业定制专项增值方案；优化业务审批流程，提升疫情期间金融服务的效率等，全力支持园区企业抗击疫情冲击，保障实体经济的稳定运行。

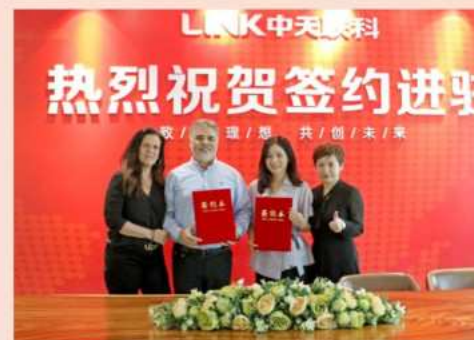


### ■ 匠筑品质园区，力促园区从招商到选商提质发展

2020年，“健康”成为企业选址的重要考量。产业中天旗下国际金融园最后一期湾区天地、联科国际信息产业园二期总部基地、宏远·AI产业中心、联科滨海智造港等多个园区围绕企业发展所需的“健康要素”上提升，从对选材、工艺近乎苛刻的细节把控到园区内空间秩序、尺度、功能的精心谋划，充分考虑企业生产研发办公所需的每一个细节，打造更有面子和里子的好园区。

此次迭代升级的匠心品质，更紧跟时代潮流，以科技智能手段融入于建筑品质之中，通过智能安防系统，守护企业的安全。我们倡导生态式办公，为企业打造有天有地的独立庭院，倾力打造花园式办公空间，尽最大可能为企业延展观景露台、屋顶花园、地下室等实用空间，激发企业创造力。

年初以来，产业中天坚持高目标、高标准、高质量发展要求，按照“走出去，引进来”的工作方针，紧密围绕国家战略性新兴产业发展规划，聚焦重点地区、重点产业和重点企业，全力抓招商。截止9月份产业中天旗下园区共引进企业84家，签约金额约30亿元，以JBS集团、永嘉盛、安拓普、优耐实业、德沃医疗、广安安防等为代表的世界500强企业、行业龙头企业、规模以上企业、高新技术企业接续入驻，为产业中天“优质企业生态圈”释放创新集聚效应。



联科引入世界500强全球最大蛋白质制造商之一  
巴西JBS集团



宏远AI引入港资企业永嘉盛



金融园引入全球领先的光缆/电缆材料研发企业、  
国家级高新企业ATP安拓普



联科滨海智造港引入广州德沃医疗，  
33天实现开工投产





### ■ 练内功、育人才 薪火相传打造一流专业团队

人才是产业中天发展的核心动力，只有打造支撑企业发展的专业骨干团队，储备德才兼备的人才，企业的发展才有后劲。为此，产业中天确立了人才晋升培养计划，优化梯队结构，完善团队建设，践行核心文化。形成以综合素质评定人，以学习氛围促进人，以良好的发展平台和“爱岗敬业、视企为家”的文化留住人的良性循环。

今年以来，产业中天注重综合型人才的引导与储备，坚持对员工进行职业生涯规划 and 培养，发扬“传帮带”优良传统，建立后备干部培育体系，积极打造内部讲师队伍，通过发挥内部培训资源，实现部门间的分享交流与资源共享。每周定期组织的产业招商、运营、工程等各类培训共30多期，各园区开展骑车、徒步、篮球、足球等各类丰富多彩的团建活动，让大家的领导力、执行力、团队组织能力得到了较大提升，在实现员工自我价值的同时，培育和形成产业中天共同的价值观，有效增强企业凝聚力，促进企业与员工的共同发展。



### ■ 打造运营IP 以产业经营思维服务园区企业

面对今年特殊的外部环境，产业中天始终扮演着“超级服务员”的角色，尽最大的能力为企业解决各种问题，在企业需求上及时有效互动，帮助园企完成财政补贴申报、高企规划申报，组织企业参加各类展会、人才招聘会，给予企业多种资源支持，保障园企稳健持久经营，实现园区与企业共生、共赢发展。

首期“政企面对面之聆听高成长性企业声音”闭门座谈会在松山湖国际金融园圆满举行。本次活动助力入园企业与各政府部门加强互动交流，帮助解决企业经营困惑，推动园区产业经济高质量发展。

“东莞市港澳青年创新创业服务先行区”落户联科园区的青创基地。未来，南城将以联科等产业园区，作为港澳青年创业孵化服务基地，不断拓展港澳青年就业创业空间，打造开放共融的环境。

园区与工会、妇联合作设立“职工之家”“妇女之家”，整合平台资源，开展“七夕单身青年联谊活动、草地音乐节、CEO中秋之夜”丰富多彩的园区活动。



### ■ 推进产城融合 联袂优质资源升级城市产业空间

顺应粤港澳大湾区时代城市群发展的潮流，东莞持续深入推进改革创新，深入推进城市更新工作，加速高质量发展，打造大湾区先进制造业中心，建设“湾区都市、品质东莞”。

为切实发挥城市更新在拓展与优化城市发展空间、推动产业升级的重要作用，聚焦“美丽东莞”建设，响应东府2020年24号文，进行“镇村工业区”的连片改造。2020年6月，联手合作伙伴万科与东莞长安新民社区签订城市更新项目前期服务商协议，将长安新民社区打造成融入滨海湾新区对接深圳空港新城的“桥头堡”和东莞产城融合的“新高地”。

2020年9月8日，以打造最强产业链·赋能智造新时代为主题的“东莞全球先进制造招商大会”在东莞举行。由中天携手北京联想集团合作的联想U谷中天·莞深国际智造中心签约落地凤岗。此项目将建设成为京深莞高端制造新中心、湾区协同创新示范区、全国智造园区的新标杆和优质规上工业企业加速器。



### ■ 构建产业矩阵 力争成为东莞产业地产的领先企业

2020年，正值产业中天10周年之际。经过十年的积累，产业中天扎根湾区，布局全国，打造了19座不同主题的产业项目，形成了独具中天特色的产业园区矩阵。

这十年，园区结构由单一园区，向“产城人”融合的智慧产业新城提档升级。我们将文化创意与城市更新有机结合，打造多个文创产业园；我们依托大湾区科技创新走廊节点，从创新孵化中心到科创总部基地，从工业智造基地到规上工业企业加速器，为企业发展定制优空间；同时我们导入一线城市优质合作资源，从产业综合体到千亩产城融合项目，助推产业发展和企业成长。

新的使命、新的目标已经到来。我们将以中天产城作为全新的运营主体，围绕“科技+金融+配套”的产业生态3.0体系，携手众多优质合作伙伴与园区企业聚势前行。以园区为空间载体用心经营，吸纳更多新型研发机构和高端核心研发人才、实现高成长性创新型企业聚集、着力吸引整合一批头部企业成为细分领域“隐形冠军”、培育更多规上和上市企业，推动城市产业向更高目标迈进。



## 重点报道

keyreports

# 地产板块稳步经营 抓住湾区发展机遇

在全国疫情趋于平稳，各行各业有序经营；中央“房住不炒”定位不变，房地产市场以“稳”为主基调的大环境下，2020年第二、三季度，广东中天集团审时度势，稳步经营，携手合作伙伴继续深耕粤港澳大湾区，获得东莞、惠州、中山等地优质地块；同时，挺进“九州腹地”——河南，新开拓省会郑州首个项目。

除此之外，中天在各重要城市的已获得项目也在稳步推进中，未来将为人们提供更好更优质的居住环境。

### 【郑州】中天·万科星图

项目位于郑州市新郑市孟庄镇双湖大道以南，总占地面积11.6万 $m^2$ ，容积率3.0，计容建筑总面积35万 $m^2$ ，是中天首次进驻河南打造的区域标杆之作。该项目于2020年4月获取，计划2020年11月首次开盘。



### 【中山】中天·万科第五园

项目位于古镇核心区，总占地面积2.2万 $m^2$ ，容积率3.0，计容建筑总面积6.5万 $m^2$ ，紧邻灯都生态湿地公园，距离镇政府仅500米。该项目于2020年8月获取，计划2021年5月首次开盘。



### 【惠州】淡水项目

项目位于惠阳区淡水街道老城区，总占地面积4.5万 $m^2$ ，容积率3.7，计容建筑总面积16万 $m^2$ ，属于万科印象汇商圈，距离惠阳政府直线1公里，周边商业配套成熟。该项目于2020年9月获取，计划2021年6月首次开盘。



### 【东莞】中天·万科星辰花园

项目位于洪梅镇梅沙村东莞西站片区，总占地面积4.4万 $m^2$ ，容积率2.5，计容建筑总面积11万 $m^2$ ，距湾区重要枢纽东莞西站仅1.5公里，交通十分便捷。该项目于2020年9月获取，计划2021年6月首次开盘。

## 国内重要城市项目进展

### 【南昌】中天·江湾天地

项目规划用地约3.63万 $m^2$ ，总建面约26.67万 $m^2$ 。产品定位城市滨江艺术综合体，主要业态为星级酒店、高级总裁会客厅、江湾里街区及江艺术馆等，已引进国际酒店品牌凯越酒店集团旗下嘉轩酒店入驻项目。

项目于2019年12月正式开工，目前2#楼、3#楼正处于地上结构施工阶段，1#楼、4#楼正处于地下室施工阶段，展示区正处于园林及装饰施工阶段。项目计划于2020年12月开盘。



### 【深圳】中天·万科光年四季

项目位于深圳热点片区——光明中心区，毗邻6号线地铁光明大街站，出行交通便捷，周边配套东周文化公园及省重点小学东周小学。总占地32亩，容积率6.9，住宅比例56.9%，计容建面15.4万方，可售面积12.2万方。

项目已取得工规证与施工证，计划2020年第四季度开盘。



# 重点报道

keyreports

## 助力脱贫攻坚

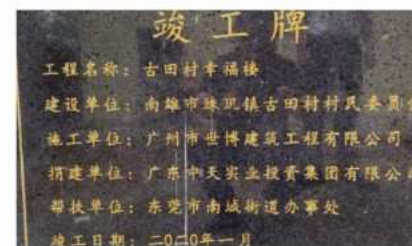
### 中天向韶关南雄交付“幸福楼”

今年是脱贫攻坚收官之年，为进一步落实好全国脱贫攻坚收官工作，确保如期完成目标任务，8月12日至13日，东莞南城街道组团前往韶关南雄，开展脱贫攻坚工作。广东中天集团作为南城企业代表参与对口帮扶韶关南雄脱贫攻坚工作，并将捐建的“幸福楼”正式交付南雄市珠玑镇古田村使用。



据悉，捐建“幸福楼”，是南城根据贫困村的实际情况，增加的特色做法和“自选动作”，目的是让贫困村的孤寡老人、五保老人老有所居、老有所伴。2018年，南城在珠玑镇洋湖村率先建成“幸福楼”，极大改善了贫困户的居住条件。这一做法很快得到推广，南城街道帮扶干部决定为其他11条贫困村也建设集中居住式“幸福楼”。

2019年7月，南城街道发出为韶关南城11条贫困村捐建占地面积100平方米、建筑面积200平方米“幸福楼”的号召。广东中天集团作为总部扎根南城的民营企业，积极响应南城政府号召，与另外10家企业一起，为11个贫困村分别捐建“幸福楼”一座。



根据南城政府统一部署，广东中天集团为南雄珠玑镇贫困村“古田村”捐建“幸福楼”一座。该项目位于古田村村委会旁边，为白墙黛瓦的两层建筑，每层为3套一房一厅一厨一卫的套间，合共6套。经过竣工验收后，于8月12日揭牌交付古田村统筹安排使用。南城对口帮扶驻点干部表示，幸福楼的建成，将较好地解决当地五保户和低保户居住难问题。

据了解，在对口帮扶南雄过程中，南城街道坚持民生、产业两手抓。通过完成各贫困村公共服务中心、卫生医疗、文体广场、道路硬底化、安全饮水工程等民生项目，聚焦改善民生，推动惠民服务，体现了脱贫攻坚工作中的“南城温暖”。南城街道党委副书记、办事处主任苏东在此次脱贫攻坚活动座谈会上表示，南城要以“扶贫永远在路上”的责任感，确保高质量完成脱贫攻坚各项任务，全面小康不落一人。

除捐建“幸福楼”之外，在南城街道的带领下，广东中天集团还积极参与了韶关南雄农业产业扶贫相关工作，为脱贫攻坚收官工作贡献一份自己的力量。

宏远·AI产业中心  
湾区AI科技创新标地

项目二、三期

草塘路

科创公园

科创路

6号楼  
国际人才公寓

5号楼  
AI产业创新中心

4号楼  
智造研发大厦

1号楼  
科创企业总部

2号楼  
科创企业总部

3号楼  
金融科技中心

效果图

国际金融园 湾区天地



# 湾区AI科技创新标地

赋能产业无限未来

AI INDUSTRY CENTER  
400-2000m<sup>2</sup>总部办公 500-2000m<sup>2</sup>高能厂房



东莞市·南城区·科创路100号

VIP 2290 0666  
0769

## 松山湖 产业新地标



1120-2100m<sup>2</sup> 诚邀定制

松山湖·华为旁 400 999 2296

## 产业中天 Industry

# 媒体聚焦产业中天十年： 以产促城 与城共进

# 十年筑园 聚力前行

产业中天成立十周年

• 10年不仅是历史的回望，更是一个全新启程。

2010年，在松山湖这片播撒希望的土地上，产业中天携手优质合作伙伴，联合高校与科研平台、金融机构，以国际金融创新园为起点，让产业开发与运营的种子在此生根发芽，为其后打造不同类型的产业园园区及产业空间做出了表率，也为10年后“中天产城”破茧而出奠定了坚实的基础。

# 10<sup>th</sup>

2010 - 2020

# 2010 - 2020

10月13日，以“十年筑园，聚力前行”为主题的产业中天10年馆在松山湖正式揭幕。产业中天全新升级的运营主体平台“中天产城”也在东莞市及松山湖管委会各级领导及相关部门，北京中关村东升科技园、北京清华工业开发研究院、香港志鸿科技等战略合作伙伴及清华大学、北京邮电大学、广东华中科技大学工业技术研究院、东莞理工学院等高校及科研机构的共同见证下揭幕。



- 松山湖党工委委员、管委会委员朱沃强致辞 -



- 集团董事长张俊凡致辞 -



- 集团总裁、产业中天董事长张宇凯致辞 -

松山湖党工委委员、管委会委员朱沃强对产业中天过去十年的工作给予认可，同时期望广东中天集团一如既往地扎根松山湖、深耕松山湖、助力松山湖，将更多的资源投放在松山湖，为松山湖乃至东莞的招商引资、经济发展作出新的更大贡献！

广东中天集团董事长张俊凡表示，中天产城运营主体发布意味着产业中天一个全新的开始，中天将一如既往地服务好信任我们的企业，与合作伙伴一起携手共创未来！

广东中天集团总裁、产业中天董事长张宇凯回顾了一路走来的10年历程。他表示，中天在扎根本土的同时，可以带着信心走到更多的城市谋发展，要感谢东莞“以制造产业立市”政策优势，特别是在产业结构优化升级的趋势下，创造了良好的成长环境。同时，以松山湖管委会和各相关部门为代表的东莞各级政府的高效服务带来良好示范效应。他认为，接下来中天首先要做的就是向政府学服务。在运营中做好政府对接企业的桥梁，为企业做好金融、科技、人才等各项服务。

作为多年的重要战略合作伙伴，北京清华工业开发研究院创始人戴猷元、北京中关村东升科技园董事长王小东等专程从北京来到中天总部所在地东莞，为产业中天加油鼓劲。

# 媒体聚焦

过去10年，产业中天在全力做好产业开发与运营历程中，得到了社会各界的关注与大力支持。此次产业中天10年馆开放及“中天产城”运营主体发布，也得到了媒体的聚焦和广泛关注，包括东莞日报、东莞广播电视台、南方+、东莞阳光网、东莞时间网、i东莞、知东莞等省市主流媒体和新媒体均刊发报道，聚焦产业中天深耕10年，助力产业转型升级和东莞高质量发展的历程。

东莞日报



《产业中天：以产促城与城共进》

i东莞



《产业中天10年馆正式开放：构建产业生态3.0体系 助力东莞经济发展》

东莞阳光网



《三面发力！产业园以“攻坚”姿态促莞高质量发展》

东莞时间网



《产业中天：以产促城与城共进》

知东莞



《三面发力！产业园以“攻坚”姿态促莞高质量发展》

1

这十年，产业中天围绕企业需求，在园区的开发品质和空间功能诉求上不断迭代，累计打造了19座不同主题的产业项目，形成了一城多园、资源联动、协同创新的“园区矩阵”。以服务企业、赋能产业为根本，从金融支持、科技智库、创新孵化、圈层社群、园区增值服务五大维度，打造清研公共科技服务中心、产业金融服务中心、粤港青年创业孵化基地、天企汇企业家联盟等多个平台，构筑企业全生命周期“运营生态”。



- 产业中天 2020年优质企业进驻集中签约 -

2

同时，基于对产业发展规律的尊重和理解，在产业投资开发与运营实践中，摸索出了具有自己特色的几种产业发展模式。如：用地性质不变、物业结构不变、权属不变“三不变”的产业升级；引入重大产业资源平台的园区建设；引入行业龙头的园区合作；以配套与服务引领的方式打造新型工业园；以“全程服务商”的角色进行产业园服务+产城融合发展等。



- 产业中天10年馆开放参观 -

3

此外，为进一步推动产学研深度融合，培育开发好本土创新人才，在本次活动上广东中天集团与东莞理工学院进行了战略合作签约，通过校企资源平台搭建，促进双方优势互补、资源共享，共谋校企合作的发展新篇。东莞理工学院党委副书记、校长马宏伟出席签约仪式。



- 集团与东莞理工学院签订战略合作协议 -

新的十年，产业中天将以中天产城为运营主体，创新“科技+金融+配套”的产业生态3.0体系，发力新兴产业领域，持续深耕东莞；携手更多优质伙伴，以产促城、与城共进，推动城市向更高目标迈进。

## 产业中天 Industry

# 『东莞市港澳青年创新创业服务先行区』 落户联科青创基地

## 港澳青年创业孵化基地



7月29日下午，东莞市港澳青年创新创业服务先行区（以下简称：青创服务先行区）揭牌仪式在联科国际信息产业园粤港青年创业孵化基地举行。南城街道办事处副主任霍永健、南城人社分局局长黄添平、南城商务局局长柯礼添、南城社会事务局局长张润华、创新驱动办副主任张志豪、中天集团副总裁兼产业中天董事冯勇、产业中天董事、联科项目总经理房美玲等领导出席活动并为青创服务先行区揭牌，南城商会、外商协会、香港东莞南城同乡会等各界人士受邀参会。

### 南城街道办事处副主任霍永健在讲话中表示

南城作为全市9个建设港澳青年创新创业服务先行区之一，又是东莞城市中心区，具有总部经济汇集、孵化载体众多、创新资源集中、服务体系完善等多重优势发展前景。未来，南城将以联科等产业园区，作为港澳青年创业孵化服务基地，不断拓展港澳青年就业创业空间，打造开放共融的环境。

### 积极充当好“带路人”角色

青创服务先行区的挂牌落户，是对联科粤港青创基地前期运营成果的一次重要肯定。联科国际信息产业园青创基地负责人李汝钊表示，南城青创基地作为产业中天旗下最早投入运营的港澳青年服务平台，依托中天在产业运营方面的资源优势，及其旗下Home+人才公寓的资源配套，在为港澳青年创业就业上，提供生活指引、供需对接、政策申请、人才服务和金融服务等多方面前端性服务，积极充当好“带路人”角色。

在助推粤港青年创业交流互动层面，联科青创基地累计组织举办“莞港澳青年双创训练营”、“粤港越有机”主题沙龙、“青年创业分享汇”等数十场粤港澳青年主题活动，带动数百名港澳青年到东莞参观学习、就业实习、创业交流及项目合作。

依托青创服务先行区，联科青创基地将为港澳青年群体到莞就业创业提供更多切实的优惠与便利。通过常态化举办各类针对港澳青年创业者、高校学生及园企青年的交流活动，扩展港澳青年创业者的交际人脉圈及工作生活视野，促进活跃青年人群间的互动交流，助其充分融合粤港澳大湾区生活圈发展。

### 为港澳创业青年链接优质资源

自2019年7月联科青创基地投入运营以来，已汇集香港天汇合纵、澳门设计中心、税道咨询、原始人网络、图灵自动化等10余个粤港澳青年创业团队及涉港澳业务的公司主体，并与香港生产力促进局东莞分公司、香港裕清集团等多家知

名机构形成紧密的业务联系及合作，通过引入优质资源及搭建港澳合作交流平台，助力粤港青年实现创业梦想和区域经济发展。

青创服务先行区落地联科后，园区将以“更高起点、更高标准、更好服务、更足信心”为要求，除自身载体及现有平台资源外，也将与联科园区泰和、宝元数控、慧瓷新材料、晋晖等多家链接港澳业务的科技企业紧密互动，为南城导入更多的港澳产业资源、港澳创业项目成果转化及落地等。

### 关于中天粤港青年创业服务基地

中天粤港青年创业孵化基地（简称“青创基地”），是在粤港澳大湾区的国家战略规划下，由广东中天集团提出，以促进粤港澳青年互通互联及合作交流为宗旨，通过“基地+基金”的模式，打造的粤港澳青年创新创业服务平台。目前，青创基地在粤港澳大湾区已形成“四城六地”（香港、澳门、深圳和东莞）的空间载体布局，为港澳青年提供优质共享创业平台及配套资源服务。

2017年，广东中天集团联合香港鼎盛基金、深圳中京基金等发起粤港科创1号私募股权投资基金（已获得中国证券投资基金业协会备案）。该基金是省内首个针对粤港澳专项的科技创投基金，规模预计1.2亿元，首期已到位3000万元并全部投出，累计已投资深圳、东莞共13个港澳及科技项目，其中心动网络、同程艺龙两个项目已在香港上市。目前正在进行第二期5000万资金募集及项目储备。



# 产业中天 Industry

## 政企面对面第①期 | 聆听高成长性企业声音闭门座谈会

圆满  
举行

为助力企业成长发展，解答企业经营困惑，搭建政企沟通平台，7月23日下午，首期“政企面对面之聆听高成长性企业声音”闭门座谈会在国际金融园招商运营中心多功能路演厅圆满举行。

松山湖党工委及管委会委员朱沃强、松山湖产业发展局副局长李洪兰、松山湖招商引智办公室四级主任科员罗莎丽、广东中天集团总裁张宇凯、产业中天联席董事长欧阳峰、产业中天财务总监兼国际金融园项目总经理姚传文，以及来自金融园园区的高成长性企业东元环境、安拓普科技、晟沃科技、维杰物料自动化、浙江工业大学群欣研究院等企业代表出席了本次活动。



会上，朱沃强委员认真聆听了金融园各位高成长性企业代表反馈的发展情况及经营困惑，并对企业发展经营过程中遇到的国际检测中心及研究院选址落地、上市培育、高标准厂房需求、人才配套需求等情况，逐一进行了详细解答和支持，并进行了深入的交流和探讨。此外，朱沃强委员就松山湖未来将不断完善企业营商环境的规划举措进行了针对性的分享和讲解，给与会的各企业代表注入了强有力的信心针。

在企业高速发展的过程中，离不开政府部门的指导和支持，国际金融园作为懂企业的好园区，匠心筑园十载，一路坚持以企为尊，服务为先。园区在服务企业过程中，作为政府、企业间的桥梁和纽带，将持续竭尽所能地发挥协调沟通的作用，积极搭建政企良性沟通的平台。

本次“政企面对面”闭门座谈圆满举行，金融园企业代表带着经营困惑而来，收获满满的信心而回。接下来，园区将坚持举行“政企面对面”系列活动，助力入园企业与各政府部门加强互动交流，帮助解决企业经营困惑，推动园区产业经济高质量发展。





## 独院总部 后疫情时代企业的最佳选择!

对于任何一个企业来说，其总部选址都是其发展战略中的关键一环。2020年开年，疫情给整个人类社会带来了重创，让全球经济发展按下了暂停键，这只黑天鹅亦对企业的选址产生了深远影响。后疫情时代，企业总部的选址成功与否，将更为直接地影响企业长远的健康发展乃至成败。

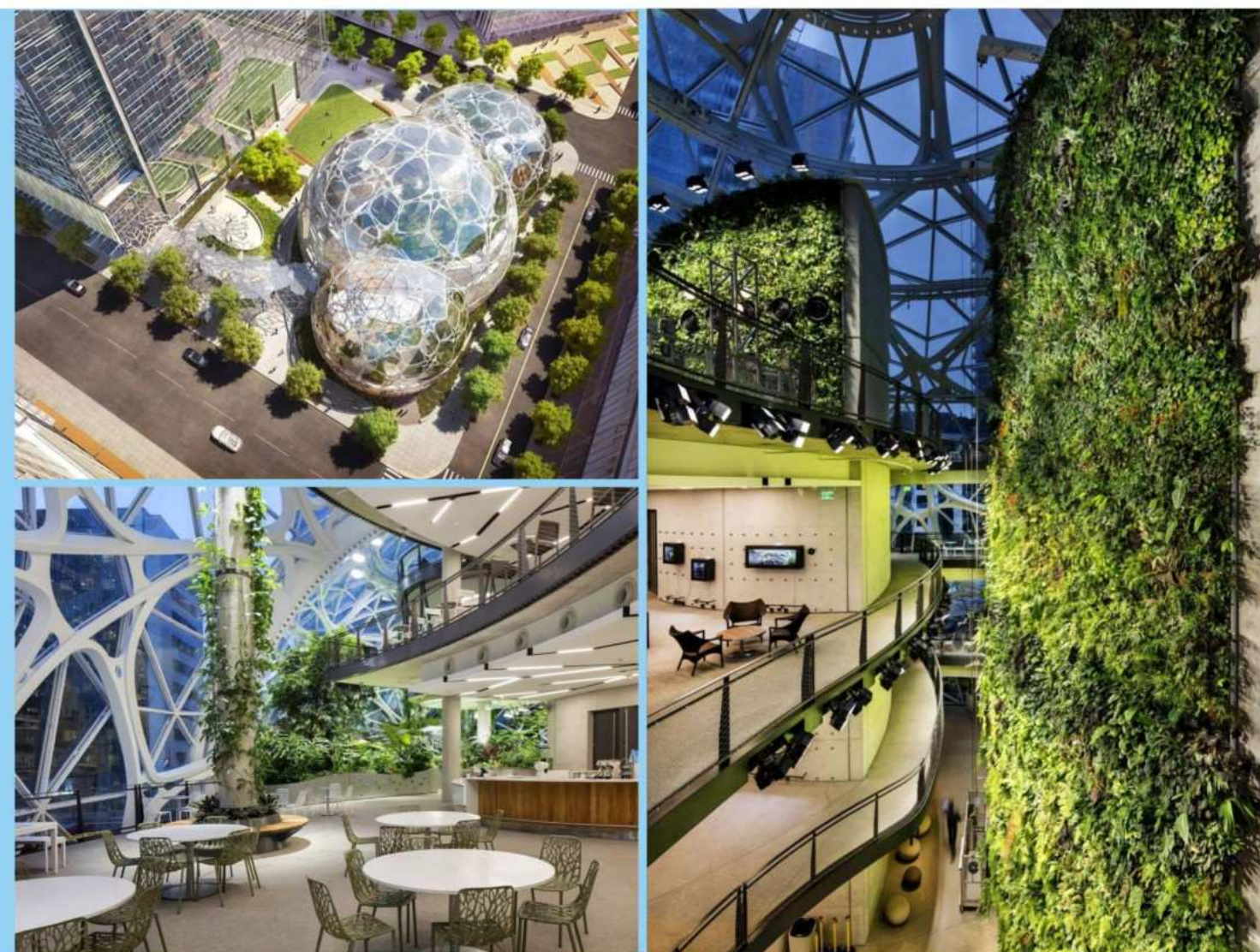
低密度、环境开阔  
接“地气”的“公园式”办公场所，  
是未来迎着科技发展之风的高新企业和  
总部型企业的必然首选。

### 高绿化、低密度、个性化总部 全球企业选址趋势

每个人全天有一半的时间在办公室度过，环境好坏直接影响着工作效率与创造力。作为企业的负责人，不得不重新思考，应该给员工带来怎样的办公环境？从实践来看，贝索斯曾花七年时间斥巨资在亚马逊总部建造了一个纯正绿色、生机盎然的办公楼，他表示不希望大家只是来工作，而是通过很多“不期而遇”激发更多灵感和创意，引起了员工的共鸣。

其实，欧美国家也经历过因发展工业、发展经济造成环境污染的阶段，但随着社会经济的发展和需求的变化，越来越多行业特别是新兴产业逐步摆脱对原有城市建筑发展的依赖，寻求高绿化率、低密度、个性化的办公环境作为企业总部，已经成为了全球企业的选址趋势。

2020年疫情来势汹汹，注定充满巨变。随着疫情的逐渐平稳，我们的工作、生活已经回归正轨，但是，疫情对一些企业的影响却并没有消失，放大到企业办公环境选择上，低密度、环境开阔，这些更接“地气”的“公园式”办公场所，是未来迎着科技发展之风的高新企业和总部型企业的必然首选。而守望“湾区东莞、品质都市”绿肺的联科总部基地，凭借大湾区发展大势，以及自身在物理空间、运营服务、政策优享等方面的卓越优势，必将承载更多企业快速腾飞。



## 公园里的独院总部 企业自己的总部楼

联科国际信息产业园二期产品全新升级——联科总部基地

凭借优质自然资源、科学健康的建筑标准、舒适高效的办公环境，在CBD城市公园里，匠造0.68低密生态独栋群，为企业打造自己的总部楼。



### 主城核心

城市C位，总部企业未来上升力

CBD东莞国际商务区，沿科创路车行5分钟，即进位于城市绿肺的联科产业园的总部基地，主城心C位辐射，坐拥全市最优最全的市政、金融、商贸、教育、人才等配套资源，给予总部企业更多未来上升力。



### 独立专属

超强归属感，企业自己的总部楼

独栋办公楼、独立庭院、独立门牌号、独立定制招牌、独立大堂、独立电梯、独享车位，由内到外，为企业量身打造更有面子的独立专属总部楼。

从总裁会客厅、企业展示厅、研发实验室到开放办公区，一层一世界的个性化规划，让团队高效协作，给企业和员工创造一个极具归属感的办公场域。

### 城市公园 0.68低密生态， 城市森林里的产业园



联科总部基地位于20万平方公里的湖光林海，由森林公园、双一级水源水库所环绕，南至横岗湖、北至植物园，水濂科创板块是东莞市区自然生态保育最完好的区域，也是主城区唯一“生态、主城配套、产业”相融合的创新节点。

在城市森林里再造一个公园小生态，2万m<sup>2</sup>中央公园、5万m<sup>2</sup>产业生态公园、山水岛谷多维景观，园区以0.68的鲜氧低密，把更多空间留给事业美好前景，让企业与个人在可持续发展的有机环境中共同成长。

### 独院总部

有天有地有院子，风景里漫谈生意



在联科总部基地，800-2000m<sup>2</sup>的独院总部，足以容得下每个企业的雄心大略。

私享独立庭院，丰富了曾经单调的办公空间，员工可以在花园中放松身心，在观景阳光露台上头脑风暴，在风景里为企业创造最大的生产力。

## 产业中天 Industry

# 省心之道 引入悦居HOME+青年长租公寓 解决企业后顾之忧!

2020年3月12日，悦居HOME+青年长租公寓签约进驻联科滨海智造港，将以贴心的服务、优质的产品 & 丰富的管理经验提前解决园区进驻企业员工生活配套问题。



招纳人才是企业的一项重点工作，留住人才更是重中之重。新时代员工对生活品质需求大大提高，除了满足基本衣食住行以外，社交、圈层、娱乐等体现生活层次的需求都是新时代员工十分看重的。联科滨海智造港引入悦居HOME+青年长租公寓，就是通过其成功的青年公寓运营经验，丰富员工业余生活，为企业留住人才，解决企业后顾之忧!

联科滨海智造港致力成为企业省钱、省力、省心的新时代智慧工厂示范产业园。舒适优质的员工公寓及丰富的生活配套是我们为企业省心的重要举措，悦居HOME+青年长租公寓的进驻为助力企业贴心留人迈出了至关重要的一大步。

## 悦居@4大亮点◆◆◆

悦居HOME+青年长租公寓是以长期舒适居住为核心，整合社交、健康、娱乐、培训、办公等功能为一体的品牌长租公寓。



## 贴心服务，打造“无疫”社区

自疫情爆发以来，悦居HOME+青年长租公寓采取紧急预防措施，成立疫情防控小组，及时梳理所有住户的信息情况，统计所有住户近期行程安排，同时，公寓所有公共通道、厨房、洗手间、电梯等坚持每日消杀，不容错过任何一个地方。并且由公司筹集口罩、酒精、消毒液等相关防疫物资，安排运营人员免费提供给缺少防疫物资的住户。截止目前为止悦居HOME+青年长租公寓所有门店均未出现疫情病例。



为用户提供上门测量体温服务



公共区域消毒消杀



电梯为“高危”区域，电梯按键已用保鲜膜贴封，2小时更换一次，同时电梯内提供纸巾，供住户按电梯使用，避免存在接触性感染的风险。

# 产业中天

Industry



## 人才服务

### 东莞市华南智能制造技术人才服务基地顺利落成



2020年6月9日，由东莞市华南职业技术学校与中天联科滨海智造港携手共建的东莞市华南智能制造技术人才服务基地（下简称“华南人才基地”）正式签约落成，东莞市华南职业技术学校副校长韦闻笔、就业指导中心主任范名洲，联科滨海智造港总经理汤乐衡及项目团队共同出席见证签约仪式。

华南人才基地的落成不仅为解决联科滨海智造港智造型企业用人、招人、育人等一系列问题踏出坚实的一步，同时为东莞市华南职业技术学校在培育学生专业技能及服务学生就业方面提供实践平台，更是为湾区制造业行业人才培养和技术的发展起到积极作用！



### III 基地落成的意义

华南人才基地旨在整合东莞市华南职业技术学校人才专业技能培训及就业指导等方面的优势，以及联科滨海智造港在工业园开发运营、能有效聚集制造业企业形成产业规模的优势，为东莞市促进智能制造行业发展、提高东莞市智造人才就业技能及就业率提供产业战略支持。

### III 基地的3大功能

联科滨海智造港致力于打造为企业省钱·省心·省力的新时代智慧工厂示范工业园，因此用心招人，贴心留人是园区运营的重中之重。

联科滨海智造港通过与东莞市华南职业技术学校共建华南人才基地是履行帮助企业对接各层次人才的承诺，在产业中天已搭建的人才服务基础上针对智造型企业需求，经过多重考察与研究讨论，与东莞市华南职业技术学校达成共识，为联科滨海智造港重点打造基地的3大功能：

- 1、为联科滨海智造港园区企业输送专业对口技术人才。
- 2、根据联科滨海智造港园区企业技术需求，定向培养专业人才。
- 3、为联科滨海智造港园区企业提供平台，提供更多智造型技术服务支持。

### 学校简介

东莞市华南职业技术学校隶属于新南方科教集团，是东莞市教育局批准设立、在广东省教育厅备案的面向全国招生的全日制中等职业技术学校。

学校教学设备先进，师资力量雄厚，在籍学生3000余人，所设专业包括：模具设计与制造、机器人应用与维护、计算机应用技术等十多个，学校践行“教学就业一体化”办学模式，通过高质量的教学和严格的实训操作，使学生掌握过硬的专业知识和技能，做到毕业即能上岗，上岗即能胜任，深受珠三角发达地区企业单位的欢迎。



## 产业中天 Industry

# 联科CAMPUS产业生态社区诞生记

从华为的欧洲小镇、阿里巴巴的淘宝城到谷歌总部，近年来国内外很多企业的总部都让人眼前一亮：穿梭园区的小火车、连通楼上楼下的滑梯、开放共享的交流广场，还有健身、休闲、娱乐等共享配套设施。

尽管行业和风格各不相同，但一个日渐明显的趋势是，随着科技创新和社会的发展，人们的工作和生活模式正在发生转变，越来越多生活休闲场景出现在工作场所中，以满足人们的多样化需求。



联科也一直在探索与实践

什么才是当下和未来的好园区？企业和员工需要怎样的体验和感受？

今天我们一起走进联科园区的规划设计之道

## 01 规划理念 创新产业 × 城市生活 × 绿色生态

在如今“人=创造者”的时代，当工作成了一种生活方式和创造力表达方式时，也是人们感受意义、创造价值的途径，为了激发人们更多潜能和幸福感，也需要相应的物理空间去匹配。

因此，联科希望打造成一个“创新产业、城市生活、绿色生态”相融合的 CAMPUS 产业生态社区，构建国际学院式生态环境和硅谷式开放创新氛围，通过提供多元的公共空间、丰富的产业活动与圈层互动，促进人与人、企业与企业之间的连接，旨在更好地满足园区企业及CBD高层次人才办公、交流、休闲的需要，打造充满创新活力的产业发展生态和企业成长生态。



## 02 低密尺度 依山而建的生态独栋群

因地制宜，依山而建，秉承保持水土风貌的原则进行地势改造，利用原有的景观资源和场地高差对景观和建筑进行塑造，将每一户的景观面最大化，依景而建的设计也让每座独栋成为了独一无二的建筑。

30万m<sup>2</sup>的园区，以自然为底色进行规划设计，0.68低密度、35%高绿化率生态独栋群，把更多空间让给园林景观，为总部企业引入私属园林，形成与城市高密度办公空间截然不同的花园式办公体验。

■ 联科低密生态独栋群



### 03 空间秩序 活力“T”字景观绿轴



园区贯穿一二三期规划打造“T”字轴景观绿轴，分别是自东向西的2万m<sup>2</sup>中央公园，和西侧5万m<sup>2</sup>产业生态公园，共同构成了园区景观、休闲和运动主轴。

其中，中央公园有户外广场、3000m<sup>2</sup>阳光草坪、名人阶梯、观景天桥、公园里商业街、自然坡地等景点，将打造成多元体验目的地、网红打卡点。产业生态公园依山而建，结合山、林、谷、岛、水等自然生态，将会打造成集运动休闲、科普教育、湿地观光等功能于一体的园中园。

科技展览、创意集市、科普游园会、草地音乐节、产品发布会……不但服务于园区内部，同时向城市公众开放，为所有市民提供城市、人文、自然多元体验目的地。



音乐



讲座



### 04 复合功能 共享 交流 成长的创新氛围

营造开放共享、具有认同感的公共交流空间是联科CAMPUS产业生态社区的特色，这理念也融合到了环境设计与建筑空间设计中。

多样性孕育创新，园区以T字景观绿轴为核心，构建生态独栋群、产业研发大厦、清研商学院、天企汇企业家交流中心等产品与配套，满足企业科技、研发、办公、学

院、商务、休闲等多功能需求，打造24小时不打烊的产业社区。

以主轴串联各个组团，也创造了大量的公共空间，树下办公、景观会议厅、景观天桥、广场草坪等开放型交流场所，你可以在这里散步、交流、办公等各种活动，多元性激发更多交流创新，帮助员工提高生产力和幸福感。

在联科CAMPUS产业生态社区  
工作不再是僵化的朝九晚五  
园区里任何一处角落  
将办公、生活、休闲、交流融合在一起  
让每一个人发现生活乐趣、找到工作激情的所在  
激发更多的创造力和生产力



# 产业中天

Industry

喜讯

## 联科滨海智造港两家企业入围广东“专精特新”企业名单!

2020年7月，广东省工业和信息化厅公布了2020年广东省“专精特新”企业名单，822家企业上榜，其中51家东莞企业入围，包括入驻联科滨海智造港园区的两家企业：广东省世通仪器检测服务有限公司、东莞市恒宇仪器有限公司。



序号	市别	企业名称
634	东莞市	东莞金坤新材料股份有限公司
635	东莞市	东莞市恒宇仪器有限公司
636	东莞市	广东省世通仪器检测服务有限公司
637	东莞市	广东大族粤铭智能装备股份有限公司
638	东莞市	广东思谷智能技术有限公司
639	东莞市	广东博迈医疗器械有限公司

何为“专精特新”企业？根据《广东省工业和信息化厅专精特新中小企业遴选办法》要求，是指主营业务和发展重点符合国家产业政策及相关要求，技术创新和融资能力强，发展速度、效益和质量好，走专业化、精细化、特色化、新颖化发展道路的中小企业。“专精特新”企业又叫“小巨人”企业。

上榜企业可优先获得国家、省、市相关政策支持。例如，省工业和信息化厅在融资服务、技术服务、创新驱动、转型升级、专题培训等方面对“专精特新”企业有重点扶持。

何为“专精特新”企业？根据《广东省工业和信息化厅专精特新中小企业遴选办法》要求，是指主营业务和发展重点符合国家产业政策及相关要求，技术创新和融资能力强，发展速度、效益和质量好，走专业化、精细化、特色化、新颖化发展道路的中小企业。“专精特新”企业又叫“小巨人”企业。

上榜企业可优先获得国家、省、市相关政策支持。例如，省工业和信息化厅在融资服务、技术服务、创新驱动、转型升级、专题培训等方面对“专精特新”企业有重点扶持。



### 广东省世通仪器检测服务有限公司简介

广东省世通仪器检测服务有限公司是产品检测和仪器校准领域领先企业，拥有发明专利和实用新型专利30余个，起草国家行业标准3项，被授予为国家、广东省、东莞市高新技术企业。

公司计量校准实验室经国家实验室认可委员会(CNAS)认可，所出具的校准证书和检测报告获得全球八十余个国家和地区承认和认可。



### 东莞市恒宇仪器有限公司简介

东莞市恒宇仪器有限公司是专业研发制造各类物性检测仪器的科技企业，拥有发明专利和实用新型专利50余个，产品110余种，主导制定国家标准（GB）十余项，参编二十多项国家及行业标准的修订工作。公司先后获得国家轻工科学技术一等奖、省轻工科学技术一等奖等奖项。被授予为国家、广东省、东莞市高新技术企业。

# 产业中天

Industry



## 为什么他们都选择来这里？ 华为产业链下的松山湖

最近，华为在西班牙举办了一场终端产品与战略线上发布会，它标志着华为自家的HMS生态正式走向海外。华为要建立世界第三个移动生态的宣布，引起了全球科技行业的关注，全球第二的手机出货量便是华为的杀手锏之一，而这些手机正在东莞松山湖的华为终端总部诞生。

自从2005年首次投资落地以来，华为公司已经在松山湖园区先后投资建设华为机器、华为大学、华为终端、华为研发实验室、华为台湾科技园南部学校、华为人才房等项目。细算下来，华为入莞已有15年了，随着华为东莞版图的不断扩大，一个围绕华为的产业生态圈正在松山湖日趋壮大。

### 01 华为的到来，一整条产业链的迁移

2018年，一个爆炸性新闻在科技企业界炸开了锅，就是科技巨头企业华为一共启动了五次大规模搬迁，将终端总部从深圳迁移到东莞松山湖。虽然这已经过去两年了，但华为落户松山湖的影响力仍在不断扩大。

在“华为到哪儿，我们就到哪儿”的动力驱使下，一批上下游企业也陆续进驻松山湖，蓝思科技、大疆无人机、普华科技等多少因为华为的带动布局东莞，软通动力、易宝软件、迈威科技等华为供应商也接踵而至，在松山湖展开产业布局。

华为的到来，不仅仅是华为系，更为东莞带来了一整条产业链，最直接的体现就是松山湖的经济飙涨。

2017年松山湖GDP只有380亿  
2018年达到了630亿，仅用一年时间  
从全市第六一举超越长安、东城、南城、厚街  
而2019年松山湖几乎领跑全市  
GDP增速11%（远超东莞平均的7.4%）  
实现生产总值约700亿元，税收163亿元  
多项数据位列全市第一  
在松山湖这份成绩单中华为公司入列多个榜单



以华为终端为龙头的高端电子信息产业，已发展成为松山湖数千亿规模的支柱产业，涵盖了通信、网络、光电、消费电子以及IC设计、软件等信息服务等众多领域。

在2020年工作中，松山湖高新区更明确提出，松山湖将重点围绕新一代信息技术产业“补链强链”和华为产业链开展招商，力争全年实现招商引资额220亿元，协议引资额100亿元。





## 02 为什么“华为们”都选择松山湖

一个城市要容得下华为，得看这座城市是否有相应的完整制造产业链，是否是有很好的制造业基础，是否符合华为的产业规划。而这些，正好长期以制造业为支柱产业的东莞是符合的。

松山湖环境优美舒适，不少媒体评价其“颇有脸谱、微软、谷歌等总部所在地的风韵”。而华为们不约而同选择松山湖，不仅因为这里的环境好、高效的营商环境、以及优越的区域与成本优势，更关键的是这里齐全的产业资源聚集。

东莞作为制造业名城，电子信息产业综合配套率达到90%，为手机制造行业提供及时高效的零件等产品和技​​术配套，这是其他地方难以比拟的优势。这里与深圳形成一个“一小时交通圈”，同时也是一个“一小时产业圈”。

另一方面，作为华为终端的“邻居”，世界第四、中国第一台脉冲型散裂中子源落户在松山湖功能区，松山湖材料实验室落地并动工建设，南方同步辐射光源有望落户，世界级重大科技基础设施集群，在这里逐步成型。可以预见，奔跑于全球创新前沿的松山湖，正在迎来更强劲的发展潜能。

## 03 聚集，华为生态圈正在形成

“2018年以后招人是好招了，这个不能否认有华为的影响在”。东莞某个自动化设备的公司负责人说，过去开再高的工资都招不到研发人员，“华为研发人员来了，他们的家属也会来，那么他们及家属就有可能成为我们的公司需求的人”。

龙头企业的牵头，上下游企业的布局，辐射带动周边行业领域，一个更具韧性的产业生态圈正在形成。

关联企业要想更好地壮大、产业想要更好地发展都离不开集群，例如美国硅谷的信息技术产业集群、日本丰田的汽车产业集群，印度班加罗尔软件产业集群，台湾新竹电脑配件产业集群等，在全球经济中处于举足轻重的地位。

如今，松山湖也正在打造自己的产业集群。不仅只有华为，松山湖已逐渐发展成中国科创生态高地，目前已引进华为机器、中集集团、新能源、宇龙通讯、生益科技、易事特、普联、东阳光药业总部、大连机床、光启、普门科技、合泰半导体等一批国内外行业龙头企业，成为了世界500强的聚集地。



而松山湖的一些产业园区，也在大环境中营造了独具竞争力的集群小气候，比如位于松山湖北部CBD与中部交汇核心位置的国际金融园，与华为南方基地一路之隔，现已吸引安拓普、腾正科技等多家华为生态链企业聚集于此。

经过10年运营沉淀，国际金融创新园现已聚集300余家创新型企业，现已聚集新一代信息技术产业、智能装备、生物医药、新材料新能源等核心优势产业，产业链积聚成熟。而全新A区湾区天地作为企业上市培育基地，目前已成功引进倍增企业安拓普和高企优耐实业。越来越多华为的合作伙伴汇聚在这里，以便为华为提供快捷高效的服务。

一个成熟的产业综合体是以特定产业集群为依托的，拥有完善的产业配套和生活配套为支撑保障，能够实现产业自我聚集、自我发展的新型园区。作为“生产、生活、生态”融合发展的新型产业综合体，国际金融园集孵化、研发、中试、总部一体，园区内部进驻了湘汁源、D-Union Coffee、

序言花艺简餐、全家、美宜佳等丰富商务配套及居住配套，是目前松山湖配套最醇熟、产业氛围最浓厚的园区。



依托华为生态圈的影响力，人才、资本、产业的持续涌入，如今松山湖已经成为众多高科技企业关注的地方。在粤港澳大湾区背景下，企业寻找更适合自己的产业规划和性价比的地方是一种市场化的选择，莞深融合下的松山湖，凭借地缘、产业配套、城市环境等优势，正在成为深圳产业转移的首选地之一。

国际金融园



约200米

## 绿色环保

Green Environmental Protection

# 湖南衡南县举行城乡环卫一体化PPP项目运营启动仪式

2020年6月1日上午，湖南衡南县举行城乡环卫一体化PPP项目运营启动仪式，标志着该县城乡人居环境治理步入新发展，迈上新台阶，为助力建设“四区一花园”和“六城同创”目标实现等注入新动力、增添新活力、拓展新空间，是坚持新发展理念的生动实践。衡南县人民政府副县长蔡志刚宣布项目正式运营，县政协副主席王念华，中科华宝股份有限公司总经理王大伟等出席启动仪式。



由中科华宝联合股东单位（家宝园林）承接的衡南县城乡环卫一体化PPP项目合作期25年（其中建设期1年），总投资6946.21万元。主要建设内容包括建设环卫数字化信息监管中心1座、垃圾中转站及配套26座、垃圾收集屋13座。购置环卫作业车辆63辆、快速保洁车90辆、垃圾桶990个。服务范围涵盖县城城区道路约300万平方米清扫保洁、道路护栏清洗、牛皮癣清除、公厕管理。城区生活垃圾、餐厨垃圾收运及其它23个乡镇、街道的生活垃圾转运和运营管理，信息监管中心运营及维护。



中科华宝有限公司作为衡南县城乡环卫一体化PPP项目管理运营方，本着专业、创新、和谐的经营理念，在项目投建初期派驻专业的管理团队，研讨符合衡南特色的项目运营管理模式，在项目进场前期做了充足的准备工作，现场指导与专业理论相结合，从管理、设备、系统等多方面梳理分析，以自身的技术优势、资本优势和资源优势，不断提升机械化作业率，深度推进数据化、标准化、精细化、透明化、信息化作业水平，开创新模式、树立新标杆，为打造“大城衡阳美丽后花园”而不懈努力！



## 服务配套

Supporting Services

# 追求卓越 永不止步

### ——信和物业悦府项目获市优秀住宅小区称号

2020年3月，为加强现场管理水平，提高服务业主/住户满意度，悦府项目申报了东莞市物业管理示范小区考评活动。通过半年的市优创建及现场不断整改，8月26日，经创优评审组专家现场的检查验收，信和物业悦府项目在秩序维护、环境管理、设备设施管理、档案管理等各个方面都得到了一致的认可，荣获东莞市优秀住宅小区称号。此项荣耀的获得，不仅代表着悦府项目的物业管理服务得到主管部门、全体客户和行业内专家的一致认可，还意味着住宅板块在提高物业服务水平上实现了新的突破。



悦府物业团队进驻悦府项目以来，始终把业主的满意度作为衡量服务工作的基本标准，致力于为全体业主营造一个舒适的居住环境。“市优”的荣誉背后，离不开悦府团队全心全意的付出与努力，以及对卓越服务品质的不断追求。

## 1 守护家园，无惧危险

疫情肆掠，信和物业快速响应，迅速购置防疫物资，果断响应国家及地方号召采取系列防控措施，用实际行动守护业主生命健康安全，成为业主手中坚不可摧的抗疫盾牌。暴雨袭城，信和物业临危不惧，雨夜坚守，与暴雨顽强对抗，誓要保护业主的人身及财产安全。



## 2 看不见的汗水，看得见的服务

### 工程

信和物业对园区内的工程维护问题格外的重视，除定期维修保养并制定实时运行档案外，还会对各工程系统进行24小时的监控，确保操作人员对系统的运行状态了如指掌，并对系统的报警信息作正确的分析及存盘。

### 秩序

信和物业为给小区建立最温暖的围墙，对秩序队员们定期开展系统化军事素质培训，实行无死角管理，并对小区进行二十四小时的坚守，确保家园的安全。

### 清洁

信和物业拥有一支专业有素的保洁队伍，平时会加强保洁人员的业务培训，增强她们的专业技能。为了保证服务质量，服务处还会落实三查制度-自查、巡查、抽查，加强日常监督检查，为业主营造一个整洁、舒适的居住环境。

### 客服

悦府项目住宅总户数699户，为了满足业主服务需求，信和物业按照比例，为业主配备专属楼宇管家，减少服务程序中的中间环节，提高服务效率，同时提升物业管理服务质量。

## 3 和谐社区，多彩生活

园区文化活动不仅能增加服务处与业主的互动交流，更进一步了解业主内心需求；最重要的是增加业主与业主之间的邻里感情。悦府项目每年都会设置形式多样的园区文化活动，如三八女神节送鲜花、六一儿童节互动、父亲节贺卡送祝福等活动，丰富了业主的文化生活。



成绩只代表过去，永不止步的服务追求才能创造更加辉煌的未来。今后，信和物业将继续秉承“星标准 心服务”的服务理念，开拓进取，勇攀高峰，创造一座又一座的荣耀丰碑！

CEG 中天大厦

三城交汇 · 黄旗山下 · 国际商务综合体

# 黄旗山下 商务地标

## 火热招商 8803 6188

约 170-2000m<sup>2</sup> 生态办公空间



远离都市喧嚣

在城中寻觅一片静谧绿洲

怡然开启悠闲模式

## 湖山温泉

期待与您的相遇



Silverworld  
Hotels & Resorts

0769 / 2289 9899  
中国 · 松山湖 · 逸居酒店

银丰美评100分  
您住哪里 一起为品质出发

# 乘风破浪 >> 保持奔跑!

## 联科项目2020冲刺下半年团建热血举行



8月26日，在夏末初秋的美好时光里

联科项目与宏远AI产业中心项目团队共同组织了一次别开生面的奔跑之旅——2020“乘风破浪，冲刺下半年”团建，增强团队的凝聚力和向心力同时，丰富小伙伴们的业余生活，在奔跑中感受园区的绿意盎然与热血的团魂。

夏末初秋  
LATE SUMMER EARLY AUTUMN

无惧风雨是我们的态度、奋力奔跑是我们的热度！在傍晚的朦胧细雨中，小伙伴们围绕宏远AI项目、联科项目慢跑一圈，朝着同一个方向和目标阔步前行，展现出团队的无限活力。随后花式有趣的互动游戏，让大家在欢声笑语中驱散了繁忙工作里的疲惫，更增进了彼此之间的了解和认识。



单丝不成线、独木不成林，丰富多彩的团建活动，既增进了小伙伴们相互间的友谊和协作精神，也展现了团队团结互助、奋发向上、积极进取的精神风貌，更是进一步激发了大家的工作热情。通过此次的团建，期待在未来的工作中，大家能继续并肩作战，展现活力联科的燃烧团魂，奋力冲刺下半年目标！



## “救”在身边-紧急救护培训



# 快乐工作，健康生活 共筑“杏仁”健康力

如果说“生命”是一堂课  
那么“健康”便是最大的课题  
守护健康体魄  
快乐工作，健康生活，共筑“杏仁”健康力

2020年是特殊的一年，健康是每个人重要的组成部分之一，为了让杏仁们拥有一个强健的体魄，中天信和人力行政中心在5月份开启了中天信和“杏仁”健康力系列活动。活动内容丰富多彩，目的是为了员工树立健康生活的意思，践行健康生活的理念，从而拥有更出色的工作状态，更高效的工作效率。

### 1 办公室员工工间操活动

运动五分钟，工作生活更轻松！每天下午伴随着音乐的响起，职能部门和各项项目办公室的同事纷纷在各自所在的办公室集合，跟随着视频一起做脊柱肩颈保护运动。工间操能够让我们利用短暂时间，放松身体，元气满满的投入下午的工作。



### 2 管理人员体育活动常态化

员工健康素质已越来越成为企业竞争力不可缺少的部分，拥有一个好身体才能为公司为家人创造最大的价值，爬山、徒步、篮球等有氧运动已经是信和管理人员每周的“标配”。借助“杏仁”健康力活动，将管理人员身体素质调节得更加年轻富有活力，让体魄“重返18岁”！



### 3 急救大爱，让健康之力涌现

中天信和联合东莞市救援辅助协会在公司内部开展急救培训，将健康、美好的企业文化传播，为客户、业主营造更安全的工作、生活环境。



### 4 各部门/项目含运动类团建活动

围绕“快乐工作，健康生活”健康力主题，各部门/项目开展了多样化的运动类团建活动，使员工在运动中放松心情，增强体质。通过充分调动员工积极性，营造轻松高效的工作氛围，逐步形成良好的企业向心力和凝聚力，为公司健康和谐发展增添无限动力。

以健康为触点，让美好时刻发生！



# 杏仁齐心 共战疫情

## 隔离了病毒但隔离不了家的温暖

自新冠疫情发生以来，信和物业的大部分家人们始终坚守在一线岗位，承担起防疫抗疫的重责，为公司铸造了一道坚实的防疫围墙。但也有一部分家人因疫情影响，滞留在湖北地区不能及时返莞。

### 传递家的温暖

为了让滞留在鄂的信和家人们生活及健康得到更多保障，公司组织采购防疫关爱物资，想方设法发往湖北疫区，让家的温暖传递到家人们最需要的地方。

在这些特别的爱心礼物中，不仅配备了口罩、消毒剂，防护雨衣、防疫中药包等防疫急需物资，还有专门去采购的坚果、红枣等小零食。



### 隔离了病毒，隔离不了温暖



隔离了病毒，却隔离不了信和家人们的温暖。一张张小小的卡片，表达了在莞家人对滞留湖北家人们的思念：

“亲爱的杏花杏叶：

2020的疫情让我们短暂的相隔两地  
我们无时不思念那座有您的城市  
2020我们错过了元宵节、情人节、女神节...  
不必遗憾  
我们会共渡即将迎来的每一个节日  
此时一定要照顾好自己  
别担心手上的工作因为杏仁们已解决  
您只需享受这春暖花开的气息  
而我们在黄旗山下、木棉树旁  
静候您归来  
仍心手相连，共谱信和乐章  
让美好更好”

### 风雨尚未停，彩虹终会有

收到暖心的礼物后，我们陆续收到了家人们的“晒照”。当看到照片中大家平安开心的那一刻，我们倍感欣慰。同时，我们心中更加相信：风雨尚未停，彩虹终会有。

在此，愿所有滞鄂家人们，能保护好自己和亲人，待疫情过后，平安归来，我们再一起奋斗。



# 拥抱创新“她”力量

## 联科妇联成立暨首次茶话会圆满举行



为凝聚巾帼精神，拥抱创新“她”力量，积极响应“哪里有妇女，哪里就有妇女组织”的号召。7月10日上午，在南城街道妇联的殷切关怀与指导下，联科国际信息产业园第一次妇女代表大会暨妇联执委会茶话会隆重举行。南城街道妇联兼职副主席张凤玲、南城街道妇联

副主席李月霞、南城街道总工会副主席张树平、联科国际信息产业园项目总经理房美玲、中共中天集团党支部王子雄，以及来自联科园区各企业的31名妇女代表出席了本次活动。



联科第一次妇女代表大会现场



联科妇联执委会第一次全体会议现场

会上，园区企业妇女代表们选举产生了15位联科妇联第一届执行委员会委员，并由通过妇联执委会第一次全体会议选举产生主席1人，副主席1人，兼职副主席1人。广东中天产城运营管理有限公司常务副总经理、联科国际信息产业园项目总经理房美玲女士当选第一届妇联主席，联科园区企业摩邦律师事务所高级合伙人、首席营销官杨扬女士当选为副主席，东莞市本然家居有限公司总经理钟赛先女士当选为兼职副主席。

联科国际信息产业园项目总经理、联科妇联主席房美玲发表致辞。她表示，十分荣幸担任联科妇联主席，联科

产业园成立运营至今，已吸引200多家企业和2500多名科技人才在园区创新创业，其中逾1000多名优秀的女性在这个专业的平台上实现创业梦想和个人奋斗价值。此次联科妇联成立，将以维护妇女儿童权益为使命，在建设“湾区都市、品质东莞”事业中发挥重要作用，以推动女企业家创新创业交流为核心工作，主动联动相关部门及各群团组织，广泛调动社会资源，借助联科国际信息产业园现有的天企汇企业家联盟、清研创新中心等服务平台，延展服务的触角，为更多的女性提供量创新创业路上所需的资源要素，带领第一届妇联执委班子成员，共同把联科妇联打造成为团结、聚智、活力、高效的妇女之家。



- 南城街道妇联兼职副主席张凤玲、副主席李月霞
- 南城街道总工会副主席张树平
- 新当选的妇联主席房美玲
- 副主席杨扬、兼职副主席钟赛先
- 共同为园区妇联及妇女之家揭牌

坚毅、创新、奋进，女性作为社会经济的“半边天”，是一股不可或缺的巾帼力量。在愉快的茶话交流中，各位妇联执委们纷纷表示，今后将发挥各自企业的资源优势与影响力，与园区广泛合作、开展一系列具有品牌影响力的创新创业活动，凝聚一批有活力、有影响力的女企业家，充分调动女性的智慧与力量，让园区“姐妹们”拥有更为广阔的发展平台和空间，让巾帼精神在园区绽放更精彩的华光，将联科园区营造成为企业发展的助推器。



# 雨夜奋战 守护平安



5月22日凌晨，东莞市气象局持续发布雷雨大风黄色及暴雨红色预警信号，东莞遭受特大暴雨袭击，其势头之猛、雨势之急，持续之久，在龙舟水中也堪称少见。

对于信和物业人来说，每一场暴雨考验的不仅是应急抗险能力，更是物业服务水平。从暴雨预警到抗暴抢险，信和物业人勇敢地冲在第一时间，与暴雨顽强对抗。



## 暴雨突袭 / 积极备战

暴雨突袭初期，信和物业迅速发布紧急通知，启动应急预案。各项目积极检查电梯、地下室、车库、屋面天井等公共设施隐患，避免出现漏电等情况，并对容易造成积水的隐患点进行排查。

## 彻夜坚守 / 全员奋战

电闪雷鸣，狂风大作，暴雨倾盆，持续的暴雨冲破部分项目的防线，信和物业人在暴雨中、低洼处、车库里奋战不休，水泵抽水和人工舀水并行，只为保护项目电梯、设备房的安全。



## 雨过天晴 / 迅捷善后

暴雨过后，信和物业人仍未休息，项目继续组织各部门员工进行现场清洁、消杀，恢复设备正常运行，避免影响客户的生活和工作。



有一种恐惧叫做狂风暴雨，有一种安心叫做信和坚守。  
这场特大暴风雨，没有刮走信和人而夜奋战的坚毅身躯，  
没有浇灭信和人守护客户的决心，更没有挡住信和物业人无畏的身影。  
信和物业将继续坚守，只为您遮风挡雨！

# 凝心聚力，筑梦未来

## ——中天集团后备干部沟通交流会

为更好地构建后备干部与管理层的有效沟通，清晰未来发展方向，助力个人价值的提升，5月16日上午，中天学院在中威大厦三楼会议室，组织了一场后备干部沟通交流会。集团总裁张宇凯、总裁助理李清莉，与来自集团与下属经营单位的50余位业务骨干参加了此次交流，敞开心扉面对面畅谈。



交流会前，关于对后备干部的理解，集团总裁张总指出：A、B、C角指的是在不同工作岗位上，所处不同位置的后备干部，无论承担什么工作，都需要不断发展、不断进步。公司非常重视人才培养，希望通过一系列培养机制，让更多人才通往成功，成为更重要的人，担任更重要的角色。

接下来，来到了后备干部的提问环节，首先有同事提出自己的疑惑，在公司的发展中，后备干部要注重的品质是什么？

### 张总重点分享了三个关键词。

**【主动】** 个人要获得发展，来源于主动的态度，主动适应多做事，主动面对当下及未来；

**【进取】** 行动上要进取，除了要有主动的态度，还要积极进取，创造一切条件落实行动；

**【担当】** 担当需要扛事，希望大家有能力去扛事，不仅要完成工作，更要把工作扛下来做的更好。

张总鼓励大家，后备干部要学会承担，在日常工作中可以主动展示自己的能力和特点，在团队中脱颖而出；上级除了工作安排，更要承担着帮带的责任；最后，也要懂得如何承接好集团资源，提供政策、资源的倾斜。



针对老员工提出个人发展的话题，张总非常重视，勉励老中天们更应该了解市场的改变及公司发展环境，发挥过去的经验能力，但同时颠覆过去自己的认知与能力，超越过去的产品，学会接受新事物。

老员工有空杯心态，要有“三力”：重新再来的能力，自我管理的能力，以及学习的动力；成长的方式包括敢于担任，与时俱进，接纳改变。遇到问题及时与领导沟通，得到领导、同事的信任；通过官网或一周要闻，主动挖掘公司的新讯息等。



针对一些同事反馈工作量大的问题，张总也倾心分享着自己的实战技巧，包括在现有的工作上，及时梳理阶段性工作，拆解成日、周、月度工作清单；也需要与部门负责人沟通，提出改善建议；主动思考帮公司做减法，减掉不必要的事务性工作，用最合理的工作方法改进工作效率等。

随着中天的不断发展，张总分享了现阶段的重点方向：基层重执行，中层重业绩，高层重培养。把个人的积极进取，变成工作的业绩是关键的一步，同时需要加强向上沟通，才能给我们更清晰的工作指引。鼓励大家要回归平实的工作态度，中天是载体，尊重自我价值，把工作当成自己家

里的活去干。坚信只要有进步，体现出岗位价值，就一定会会有回报。

会议中，张总还特别和南昌项目、广西公司的同事进行了视频沟通交流，就异地同事的成长进步给了详细的解答，并鼓励大家继续努力，为自己创造成长的机会。

近三小时沟通交流中，张总结合生动的事例，为大家分享了许多个人职业成长路径与建议，为中天人的职业道路答疑解惑，加油鼓劲。未来，集团上下一心、统一思想、统一作风，让我们携手以奋斗者的心态，与中天这艘航行的帆船砥砺前行，共创未来。





# 一场草地音乐市集

## 开启科创园区新想象

程序代码、数控机床、机械设备、工程师、技术宅.....也许在很多人眼中，科技园区大多与这些千篇一律的字眼相扣。作为东莞CBD科创企业聚集地，联科国际信息产业园却有着与众不同的一面。这里不仅是科技范与艺术潮完美结合的活力园区，更是一处充满年轻气息与人文活力的城市网红打卡地！

2020年7月25-26日，联科·草地音乐市集澎湃而来！草地、阳光、音乐、市集，打破以往关于科技园区的传统想象，一群因为音乐与热爱而聚集在一起的人们，在盛夏夜晚撩人的微风里、在光影交织的草坪上、在热烈绚丽的音浪中，跟着旋律一起摇摆、呐喊、跳跃，感受生活的热情与曼妙。



当炸裂的鼓点轰鸣而起，当振奋的旋律声入人心，潮流、酷炫、有态度的20支独立先锋乐队悉数登场，用澎湃激昂的音乐，沸腾这座城市。

七月的夏天，星空流萤，乐声飘扬。热闹非凡的音乐市集，鳞次栉比的美食摊档，熙熙攘攘的青年人群，共同交织成奇妙、热烈而美妙的夜晚。一群人，为同一首歌舞动，为同一支乐队疯狂，在同一个场景里擦肩而过。即使是没有交集的过路人，却都拥有着共同的欢乐。一切闪耀着的、升腾着的理想之光，都将成为这个仲夏夜里，最感动的不舍与最温暖的回忆！

嗨足两晚的联科草地音乐市集，由摇滚狂欢夜、星光毕业季、仲夏夜集市、创意新食趣四大亮点组成，为园企青年、社区居民、高校学生等带来一场浪漫、潮玩、有趣、新颖的盛夏狂欢。



### 音乐是一席永不散场的盛宴

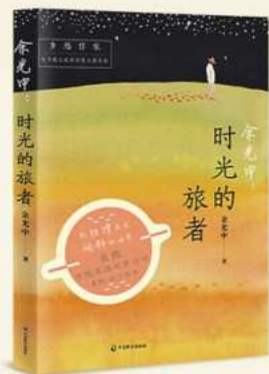
音乐节虽然落幕，但创新、活力、美好的园区生活却不会停止。从天企汇生态乐跑到草地音乐会，从女企业家闺蜜下午茶到CEO中秋家宴，一场场充满互动与交流的活动，在自由、开放、创新的学院式园区氛围中不断上演！

活力联科，人文园区。作为CAMPUS产业生态社区，联科一直致力于打造有温度的产城生活，让上班不再是僵化的朝九晚五，让城市青年在园区的任何一个角落，都能激发创意灵感，产生交流与碰撞的火花。我们相信，会玩也是一种生产力，未来，联科·国际信息产业园将以2万平方米中央公园为【景观+休闲+社交+商务+展示】主轴，打造复合多元的城市会客新体验！

希望多年后的你，依旧会记得，这一个摇滚绽放的火热盛夏。



## 荐读



《时光的旅者》

【中】余光中

给所有身在他乡的你：

人行天地间，忽如远行客。

我们每个人都是游历在天地间、时光中的旅者。

但我们并不孤单。

在这本精选集中，我们将和余光中先生一起，拥抱岁月，游历时空。去攀阿尔卑斯，去夜读叔本华，去听听那冷雨，一起泛舟吹着德彪西的曲子，想象着与人鱼共舞，也一同回味身在他乡、回望故土的深深乡愁。

这里有先生在异国他乡的游历，也有经典名篇中浮现的人生哲思，愿你神游于先生的神思妙想中。

也愿你阅遍回忆与他乡，终能找到回家的路。



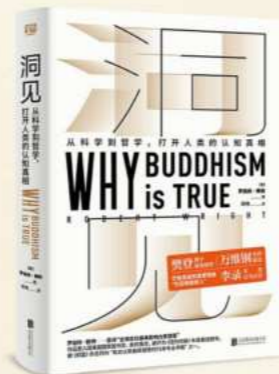
《5G时代：生活方式和商业模式的大变革》

【日】龟井卓也

我们对5G网络都有所耳闻和期待，据说该技术能让人们在几秒钟内下载完一部10G高清电影，能让你的手机在玩游戏时再也感觉不到延迟，能带来前所未有的超爽移动互联网体验……对工业界来说，5G远不止于高速移动互联网，它被寄予了更大的厚望，它要成为支持下一代核心高科技的“基建”技术。这些“高科技”，包括无人驾驶、人工智能乃至宏观的“智慧城市”。

日本著名咨询公司日本野村综合研究所通信·媒体部门负责人龟井卓在书中为大家详细讲解5G将会对我们的经济生活带来哪些影响。《5G时代：生活方式和商业模式的大变革》内容通俗易懂，即使不懂技术、通信商业的人也能看明白。

《5G时代：生活方式和商业模式的大变革》不仅介绍了5G，也会涉及其他的通信技术、行业热门话题等，希望可以作为一本了解通信行业并知晓其影响的入门书。



《洞见》

【美】罗伯特·赖特

这是一本通过进化心理学理论来印证佛学观点，进而帮助人们发现更真实的自我、收获人生大智慧的哲学类书籍。本书是美国进化心理学家、全球百位最具影响力思想家之一的罗伯特·赖特多年研究与实践所成，书中以一个现代人的视角，通过进化心理学的知识求证佛陀当初说的关于人类的5大认知真相：

- (1) 我们的快乐其实是基因设计出来的，基因的设定就是不满足(苦)
- (2) 快乐和烦恼都是“感觉”(无我)
- (3) 人本质上是由感觉驱动的(无常)(空)
- (5) 我们能够从烦恼和苦中解脱出来(冥想)并教会我们通过正念自控训练冲破大脑错觉，实现与各种感觉的剥离，从而摆脱烦恼与痛苦，变得更智慧，更幸福。

# 中天舞台 SHOW

## 秀出你的“诗”和“远方”

《中天瞭望》隶属于广东中天集团，是集团内刊，至今已出版37期。它面向大众，面向员工，述说着中天的发展、企业文化、员工成长，对于我们来讲，它不仅是一个信息的传播平台，更是一个思想交流的汇聚地，也是我们中天人施展才华的大舞台。

### 征稿内容

**工作心得** 可以描述到中天后的个人成长历程及感悟，也可以是工作中成功或失败的经验教训，工作中的创新或富有建设性的创意构想或建议。

**管理经验** 分享在公司管理过程中的成功经验及思路；值得推广总结的优秀管理方法；对公司管理方法的建议或意见等。

**专业知识** 针对其岗位所涉及的专业知识进行分享，让更多的人认识、了解、理解你所从事的专业。

**生活随想** 可以是工作中发生的小趣事，也可以是日常生活的个人随笔，如生活趣事、生活感想、电影推荐、诗歌、散文、小说等，或者是个人摄影作品。

**朋友圈** 生活中值得分享的故事、健康养生经验，或是节假日与家人出游的小游记，或是陪伴宝宝玩耍的点滴等。

- 要求**
- 1、征稿面向中天集团及各版块在职人员。
  - 2、内容导向要求积极向上、传递正能量。
  - 3、文字作品不限文体、不限题材、不限字数，要求原创。
  - 4、摄影作品题材不限，要求提供原图，像素不低于2000。  
照片要主旨突出，应附上简要文字说明，以帮助领会个中意趣。
  - 5、除上述主题外，其它类型作品如书法、剪纸、绘画等也欢迎投稿。
  - 6、无截稿日期，欢迎随时来稿。

### 长期征稿

你的奋斗、你的挫折、你的成就……缘一切的时间痕迹只有记录才更弥足珍贵。

**文** 只要你悉心观察周边的人事物，有所感悟，有所收获，有所创造，就提笔把这些思想的闪光写下来，把你的记忆镌刻在白纸上。

**摄** 你也可以发挥自己的摄影才华，展现自己对光影与故事的敏锐感觉，将那些记忆定格，今后再看，必是一种难能可贵的幸福。来吧，中天的文化传播需要你增添光彩。欢迎来稿。

### 投稿及奖励

投稿邮箱：wangzix@csgd.com 请邮件主题备注：瞭望投稿+内容+作者信息

优秀作品将在《中天瞭望》刊登，并给予额外奖励。

如有疑问，随时欢迎咨询。

联系人及联系方式：李小姐 28822888 转 842